



ภาคผนวก ง กฎหมายที่เกี่ยวข้อง



ประกาศคณะกรรมการสิ่งแวดล้อมแห่งชาติ

ฉบับที่ ๑๐ (พ.ศ. ๒๕๓๘)

ออกตามความในพระราชบัญญัติส่งเสริมและรักษาคุณภาพสิ่งแวดล้อมแห่งชาติ

พ.ศ. ๒๕๓๕

เรื่อง กำหนดมาตรฐานคุณภาพอากาศในบรรยากาศโดยทั่วไป

อาศัยอำนาจตามความในมาตรา ๓๒ แห่งพระราชบัญญัติส่งเสริมและรักษาคุณภาพสิ่งแวดล้อมแห่งชาติ พ.ศ. ๒๕๓๕ คณะกรรมการสิ่งแวดล้อมแห่งชาติกำหนดมาตรฐานคุณภาพอากาศในบรรยากาศโดยทั่วไป ไว้ดังต่อไปนี้

ข้อ ๑ ในประกาศนี้

“เครื่องวัด ระบบนั้ดิสเพอร์ซีฟ อินฟราเรด ดีเทกชั่น (Non- dispersive Infrared Detection)” หมายความว่า เครื่องมือวัดค่าก๊าซคาร์บอนมอนอกไซด์โดยใช้รังสีอินฟราเรด

“เครื่องวัดระบบเคมีลูมิเนสเซน (Chemiluminescence)” หมายความว่า

(๑) เครื่องมือวัดค่าก๊าซไนโตรเจนไดออกไซด์โดยใช้ก๊าซโอโซนทำปฏิกิริยากับก๊าซไนตริกออกไซด์ ซึ่งถูกเปลี่ยนมาจากก๊าซไนโตรเจนไดออกไซด์แล้ววัดความเข้มของแสงซึ่งเกิดจากปฏิกิริยานั้น ณ ที่ความยาวคลื่นที่สูงกว่า ๖๐๐ นาโนมิเตอร์ (Nanometer) หรือ

(๒) เครื่องมือวัดค่าก๊าซโอโซนโดยใช้ก๊าซเอซีลีนทำปฏิกิริยากับก๊าซโอโซนแล้ววัดความเข้มของแสงซึ่งเกิดจากปฏิกิริยานั้น ณ ที่ความยาวคลื่นระหว่าง ๓๕๐ ถึง ๕๕๐ นาโนมิเตอร์

“ระบบพาราโรซานิลีน (Pararosaniline)” หมายความว่า การวัดค่าก๊าซซัลเฟอร์ไดออกไซด์ โดยการดูดอากาศผ่านสารละลายโปตัสเซียม เตตราคลอโรเมอร์คิวเรต (Potassium Tetrachloromercurate) เกิดเป็นสารไดคลอโรโรซัลไฟโดเมอร์คิวเรต คอมเพลกซ์

(Dichlorosulfito Mercurate Complex) ทำปฏิกิริยากับสารพาราโรซานิลีนและฟอร์มัลดีไฮด์ (Pararosaniline and Formaldehyde) เกิดเป็นสีของพาราโรซานิลีนเมทิล ซัลฟอนิก แอซิด (Pararosaniline Methyl Sulfonic Acid) ซึ่งจะถูกวัดความสามารถในการดูดซึมแสง ณ ที่ช่วงคลื่น ๕๔๘ นาโนมิเตอร์

“เครื่องวัดระบบอะตอมมิก แอ็บซอร์ปชั่น สเปกโตรมิเตอร์ (Atomic Absorption Spectrometer)” หมายความว่า เครื่องมือวัดปริมาณของตะกั่ว โดยใช้เปลวไฟอะเซทิลีน (Acetylene Flame) ที่ความยาวคลื่น ๒๘๓.๓ หรือ ๒๑๗ นาโนมิเตอร์

“ระบบกราวิเมตริก (Gravimetric)” หมายความว่า การวัดค่าฝุ่นละออง โดยดูดอากาศผ่านแผ่นกรอง ซึ่งมีประสิทธิภาพในการกรองฝุ่นละอองขนาด ๐.๓ ไมครอน (Micron) ได้ร้อยละ ๙๙ แล้วหาน้ำหนักฝุ่นละอองจากแผ่นกรองนั้น

ข้อ ๒ ค่าก๊าซในบรรยากาศโดยทั่วไปในช่วงเวลาหนึ่งเวลาใดให้เป็นไปดังต่อไปนี้

(๑) ค่าเฉลี่ยของก๊าซคาร์บอนมอนอกไซด์ในเวลา ๑ ชั่วโมง จะต้องไม่เกิน ๓๐ ส่วนในล้านส่วน (ppm) หรือไม่เกิน ๓๔.๒ มิลลิกรัมต่อลูกบาศก์เมตรและในเวลา ๘ ชั่วโมง จะต้องไม่เกิน ๙ ส่วนในล้านส่วน หรือไม่เกิน ๑๐.๒๖ มิลลิกรัมต่อลูกบาศก์เมตร

(๒) ค่าเฉลี่ยของก๊าซไนโตรเจนไดออกไซด์ในเวลา ๑ ชั่วโมง จะต้องไม่เกิน ๐.๑๗ ส่วนในล้านส่วน หรือไม่เกิน ๐.๓๒ มิลลิกรัมต่อลูกบาศก์เมตร

(๓) ค่าเฉลี่ยของก๊าซโอโซนในเวลา ๑ ชั่วโมง จะต้องไม่เกิน ๐.๑๐ ส่วนในล้านส่วน หรือไม่เกิน ๐.๒๐ มิลลิกรัมต่อลูกบาศก์เมตร

(๔) ค่าเฉลี่ยของก๊าซซัลเฟอร์ไดออกไซด์ในเวลา ๒๔ ชั่วโมง จะต้องไม่เกิน ๐.๑๒ ส่วนในล้านส่วน หรือไม่เกิน ๐.๓๐ มิลลิกรัมต่อลูกบาศก์เมตร และค่ามัธยฐานเรขาคณิต (Geometric Mean) ในเวลา ๑ ปี จะต้องไม่เกิน ๐.๐๔ ส่วนในล้านส่วน หรือไม่เกิน ๐.๑๐ มิลลิกรัมต่อลูกบาศก์เมตร

ข้อ ๓ การคำนวณค่าความเข้มข้นของก๊าซแต่ละชนิดในบรรยากาศโดยทั่วไปให้คำนวณเทียบที่ความดัน ๑ บรรยากาศ และอุณหภูมิ ๒๕ องศาเซลเซียส

ข้อ ๔ ค่าสารในบรรยากาศโดยทั่วไป ในช่วงเวลาหนึ่งเวลาใดให้เป็นไปดังต่อไปนี้

(๑) ค่าเฉลี่ยของตะกั่วในเวลา ๑ เดือน จะต้องไม่เกิน ๑.๕ ไมโครกรัมต่อลูกบาศก์เมตร

(๒) ค่าเฉลี่ยของฝุ่นละอองขนาดไม่เกิน ๑๐ ไมครอน ในเวลา ๒๔ ชั่วโมง จะต้องไม่เกิน ๐.๑๒ มิลลิกรัมต่อลูกบาศก์เมตร และค่ามัธยฐานเรขาคณิตของสารดังกล่าวในเวลา ๑ ปี จะต้องไม่เกิน ๐.๑๕ มิลลิกรัมต่อลูกบาศก์เมตร

(๓) ค่าเฉลี่ยของฝุ่นละอองรวมหรือฝุ่นละอองขนาดเล็กไม่เกิน ๑๐๐ ไมครอน ในเวลา ๒๔ ชั่วโมง จะต้องไม่เกิน ๐.๓๓ มิลลิกรัมต่อลูกบาศก์เมตร และค่ามีขมิ้มเรขาคณิตของสารดังกล่าวในเวลา ๑ ปี จะต้องไม่เกิน ๐.๑๐ มิลลิกรัมต่อลูกบาศก์เมตร

ข้อ ๕ การวัดค่าเฉลี่ยของก๊าซคาร์บอนมอนอกไซด์ในเวลา ๑ ชั่วโมงหรือในเวลา ๘ ชั่วโมง ให้ใช้เครื่องวัดระบบนันทิสเปอร์ซิฟ อินฟราเรด ดีเทคชั่น หรือระบบอื่นที่กรมควบคุมมลพิษให้ความเห็นชอบ

ข้อ ๖ การวัดค่าเฉลี่ยของก๊าซไนโตรเจนไดออกไซด์หรือก๊าซโอโซนในเวลา ๑ ชั่วโมง ให้ใช้เครื่องวัดระบบเคมีลูมินสเซน หรือระบบอื่นที่กรมควบคุมมลพิษให้ความเห็นชอบ

ข้อ ๗ การวัดค่าเฉลี่ยของก๊าซซัลเฟอร์ไดออกไซด์ในเวลา ๒๔ ชั่วโมง หรือในเวลา ๑ ปี ให้ใช้วิธีการวัดตามระบบพาราโรซานิสัน หรือระบบอื่นที่กรมควบคุมมลพิษให้ความเห็นชอบ

ข้อ ๘ การวัดค่าเฉลี่ยของตะกั่วในเวลา ๑ เดือน ให้เก็บอากาศผ่านแผ่นกรองในเครื่องเก็บตัวอย่างอากาศชนิดไฮวอลุ่ม (High Volume-Air Sampler) สักตะกั่วออกจากแผ่นกรองโดยใช้กรดคลินประสีวและกรดเกลือ แล้วนำไปวัดค่าของตะกั่วโดยใช้เครื่องวัดระบบอะตอมมิก แอปซอพชั่น สเปกโตรมิเตอร์ หรือระบบอื่นที่กรมควบคุมมลพิษให้ความเห็นชอบ

ข้อ ๙ การวัดค่าเฉลี่ยของฝุ่นละอองรวมหรือฝุ่นละอองขนาดเล็กไม่เกิน ๑๐ ไมครอน ในเวลา ๒๔ ชั่วโมง หรือในเวลา ๑ ปี ให้ใช้วิธีการวัดตามระบบกราวิเมตริก หรือระบบอื่นที่กรมควบคุมมลพิษให้ความเห็นชอบ

ข้อ ๑๐ การวัดค่าเฉลี่ยของก๊าซหรือสารอย่างหนึ่งอย่างใดตามข้อ ๕ ถึงข้อ ๗ ให้ทำในบรรยากาศทั่วๆ ไป และต้องสูงจากพื้นดินอย่างน้อย ๓ เมตร แต่ไม่เกิน ๖ เมตร

การวัดค่าเฉลี่ยของตะกั่วและฝุ่นละอองตามข้อ ๘ และข้อ ๙ ให้ทำในบรรยากาศทั่วๆ ไป และต้องสูงจากพื้นดินอย่างน้อย ๑.๕๐ เมตร แต่ไม่เกิน ๖ เมตร

ประกาศ ณ วันที่ ๑๗ เมษายน พ.ศ. ๒๕๓๘

ชวน หลีกภัย

นายกรัฐมนตรี

ประธานคณะกรรมการสิ่งแวดล้อมแห่งชาติ

(ประกาศในราชกิจจานุเบกษา เล่ม ๑๑๒ ตอนที่ ๔๒ ง วันที่ ๒๕ พฤษภาคม ๒๕๓๘)

แก้คำผิด

ประกาศคณะกรรมการสิ่งแวดล้อมแห่งชาติ

ฉบับที่ ๑๐ (พ.ศ. ๒๕๓๘) ออกตามความในพระราชบัญญัติส่งเสริมและรักษา

คุณภาพสิ่งแวดล้อมแห่งชาติ พ.ศ. ๒๕๓๕

เรื่อง กำหนดมาตรฐานคุณภาพอากาศในบรรยากาศโดยทั่วไป

ซึ่งประกาศในราชกิจจานุเบกษา

ฉบับประกาศทั่วไป เล่ม ๑๑๒ ตอนที่ ๔๒ ง ลงวันที่ ๒๕ พฤษภาคม ๒๕๓๘

หน้า ๕๑ บรรทัดที่ ๑๕ คำว่า

“ไม่เกิน ๐.๑๕ มิลลิกรัม” ให้แก้เป็น

“ไม่เกิน ๐.๐๕ มิลลิกรัม”

(ประกาศในราชกิจจานุเบกษา เล่ม ๑๑๒ ตอนที่ ๗๑ ง วันที่ ๕ กันยายน ๒๕๓๘)



ประกาศคณะกรรมการสิ่งแวดล้อมแห่งชาติ
ฉบับที่ ๒๔ (พ.ศ. ๒๕๔๗)
เรื่อง กำหนดมาตรฐานคุณภาพอากาศในบรรยากาศโดยทั่วไป

อาศัยอำนาจตามความในมาตรา ๓๒ และมาตรา ๓๔ แห่งพระราชบัญญัติส่งเสริมและรักษาคุณภาพสิ่งแวดล้อมแห่งชาติ พ.ศ. ๒๕๓๕ อันเป็นพระราชบัญญัติที่มีบทบัญญัติบางประการเกี่ยวกับการจำกัดสิทธิและเสรีภาพของบุคคล ซึ่งมาตรา ๒๙ ประกอบกับมาตรา ๓๕ มาตรา ๔๘ มาตรา ๕๐ และมาตรา ๕๑ ของรัฐธรรมนูญแห่งราชอาณาจักรไทยบัญญัติให้กระทำได้โดยอาศัยอำนาจตามบทบัญญัติแห่งกฎหมาย คณะกรรมการสิ่งแวดล้อมแห่งชาติ จึงได้มีมติในคราวการประชุมครั้งที่ ๒/๒๕๔๗ เมื่อวันที่ ๒๔ กุมภาพันธ์ ๒๕๔๗ ให้ปรับปรุงแก้ไขมาตรฐานคุณภาพอากาศในบรรยากาศโดยทั่วไป ดังต่อไปนี้

ข้อ ๑ ให้ยกเลิกความใน (๔) ของข้อ ๒ แห่งประกาศคณะกรรมการสิ่งแวดล้อมแห่งชาติ ฉบับที่ ๑๐ (พ.ศ. ๒๕๓๘) ออกตามความในพระราชบัญญัติส่งเสริมและรักษาคุณภาพสิ่งแวดล้อมแห่งชาติ พ.ศ. ๒๕๓๕ เรื่อง กำหนดมาตรฐานคุณภาพอากาศในบรรยากาศโดยทั่วไป และให้ใช้ความต่อไปนี้แทน

“(๔) ค่าเฉลี่ยของก๊าซซัลเฟอร์ไดออกไซด์ ในเวลา ๒๔ ชั่วโมง จะต้องไม่เกิน ๐.๑๒ ส่วนในล้านส่วน หรือไม่เกิน ๐.๓๐ มิลลิกรัมต่อลูกบาศก์เมตร และค่ามัธยฐานเลขคณิต (Arithmetic Mean) ในเวลา ๑ ปี จะต้องไม่เกิน ๐.๐๔ ส่วนในล้านส่วน หรือไม่เกิน ๐.๑๐ มิลลิกรัมต่อลูกบาศก์เมตร”

ข้อ ๒ ให้ยกเลิกความใน (๒) และ (๓) ของข้อ ๔ แห่งประกาศคณะกรรมการสิ่งแวดล้อมแห่งชาติ ฉบับที่ ๑๐ (พ.ศ. ๒๕๓๘) ออกตามความในพระราชบัญญัติส่งเสริมและรักษาคุณภาพสิ่งแวดล้อมแห่งชาติ พ.ศ. ๒๕๓๕ เรื่อง กำหนดมาตรฐานคุณภาพอากาศในบรรยากาศโดยทั่วไป และให้ใช้ความต่อไปนี้แทน

- ๒ -

“(๒) ค่าเฉลี่ยของฝุ่นละอองขนาดไม่เกิน ๑๐ ไมครอน ในเวลา ๒๔ ชั่วโมง จะต้องไม่เกิน ๐.๑๒ มิลลิกรัมต่อลูกบาศก์เมตร และค่ามัธยฐานเลขคณิต (Arithmetic Mean) ในเวลา ๑ ปี จะต้องไม่เกิน ๐.๐๕ มิลลิกรัมต่อลูกบาศก์เมตร

(๓) ค่าเฉลี่ยของฝุ่นละอองรวมหรือฝุ่นละอองขนาดไม่เกิน ๑๐๐ ไมครอน ในเวลา ๒๔ ชั่วโมง จะต้องไม่เกิน ๐.๓๓ มิลลิกรัมต่อลูกบาศก์เมตร และค่ามัธยฐานเลขคณิต (Arithmetic Mean) ในเวลา ๑ ปี จะต้องไม่เกิน ๐.๑๐ มิลลิกรัมต่อลูกบาศก์เมตร”

ประกาศ ณ วันที่ ๙ สิงหาคม พ.ศ. ๒๕๔๗

(ลงนาม) จาตุรนต์ ฉายแสง

(นายจาตุรนต์ ฉายแสง)

รองนายกรัฐมนตรี

ปฏิบัติหน้าที่ประธานคณะกรรมการสิ่งแวดล้อมแห่งชาติ

ราชกิจจานุเบกษา ฉบับประกาศทั่วไป เล่ม ๑๒๑ ตอนพิเศษ ๑๐๔ ง วันที่ ๒๒ กันยายน ๒๕๔๗



ประกาศคณะกรรมการสิ่งแวดล้อมแห่งชาติ
ฉบับที่ ๒๔ (พ.ศ. ๒๕๔๗)
เรื่อง กำหนดมาตรฐานคุณภาพอากาศในบรรยากาศโดยทั่วไป

อาศัยอำนาจตามความในมาตรา ๓๒ และมาตรา ๓๔ แห่งพระราชบัญญัติส่งเสริมและรักษาคุณภาพสิ่งแวดล้อมแห่งชาติ พ.ศ. ๒๕๓๕ อันเป็นพระราชบัญญัติที่มีบทบัญญัติบางประการเกี่ยวกับการจำกัดสิทธิและเสรีภาพของบุคคล ซึ่งมาตรา ๒๙ ประกอบกับมาตรา ๓๕ มาตรา ๔๘ มาตรา ๕๐ และมาตรา ๕๑ ของรัฐธรรมนูญแห่งราชอาณาจักรไทยบัญญัติให้กระทำได้โดยอาศัยอำนาจตามบทบัญญัติแห่งกฎหมาย คณะกรรมการสิ่งแวดล้อมแห่งชาติ จึงได้มีมติในคราวการประชุมครั้งที่ ๒/๒๕๔๗ เมื่อวันที่ ๒๔ กุมภาพันธ์ ๒๕๔๗ ให้ปรับปรุงแก้ไขมาตรฐานคุณภาพอากาศในบรรยากาศโดยทั่วไป ดังต่อไปนี้

ข้อ ๑ ให้ยกเลิกความใน (๔) ของข้อ ๒ แห่งประกาศคณะกรรมการสิ่งแวดล้อมแห่งชาติ ฉบับที่ ๑๐ (พ.ศ. ๒๕๓๘) ออกตามความในพระราชบัญญัติส่งเสริมและรักษาคุณภาพสิ่งแวดล้อมแห่งชาติ พ.ศ. ๒๕๓๕ เรื่อง กำหนดมาตรฐานคุณภาพอากาศในบรรยากาศโดยทั่วไป และให้ใช้ความต่อไปนี้แทน

“(๔) ค่าเฉลี่ยของก๊าซซัลเฟอร์ไดออกไซด์ ในเวลา ๒๔ ชั่วโมง จะต้องไม่เกิน ๐.๑๒ ส่วนในล้านส่วน หรือไม่เกิน ๐.๓๐ มิลลิกรัมต่อลูกบาศก์เมตร และค่ามัธยฐานเลขคณิต (Arithmetic Mean) ในเวลา ๑ ปี จะต้องไม่เกิน ๐.๐๔ ส่วนในล้านส่วน หรือไม่เกิน ๐.๑๐ มิลลิกรัมต่อลูกบาศก์เมตร”

ข้อ ๒ ให้ยกเลิกความใน (๒) และ (๓) ของข้อ ๔ แห่งประกาศคณะกรรมการสิ่งแวดล้อมแห่งชาติ ฉบับที่ ๑๐ (พ.ศ. ๒๕๓๘) ออกตามความในพระราชบัญญัติส่งเสริมและรักษาคุณภาพสิ่งแวดล้อมแห่งชาติ พ.ศ. ๒๕๓๕ เรื่อง กำหนดมาตรฐานคุณภาพอากาศในบรรยากาศโดยทั่วไป และให้ใช้ความต่อไปนี้แทน

- ๒ -

“(๒) ค่าเฉลี่ยของฝุ่นละอองขนาดไม่เกิน ๑๐ ไมครอน ในเวลา ๒๔ ชั่วโมง จะต้องไม่เกิน ๐.๑๒ มิลลิกรัมต่อลูกบาศก์เมตร และค่ามัธยฐานเลขคณิต (Arithmetic Mean) ในเวลา ๑ ปี จะต้องไม่เกิน ๐.๐๕ มิลลิกรัมต่อลูกบาศก์เมตร

(๓) ค่าเฉลี่ยของฝุ่นละอองรวมหรือฝุ่นละอองขนาดไม่เกิน ๑๐๐ ไมครอน ในเวลา ๒๔ ชั่วโมง จะต้องไม่เกิน ๐.๓๓ มิลลิกรัมต่อลูกบาศก์เมตร และค่ามัธยฐานเลขคณิต (Arithmetic Mean) ในเวลา ๑ ปี จะต้องไม่เกิน ๐.๑๐ มิลลิกรัมต่อลูกบาศก์เมตร”

ประกาศ ณ วันที่ ๙ สิงหาคม พ.ศ. ๒๕๔๗

(ลงนาม) จาตุรนต์ ฉายแสง

(นายจาตุรนต์ ฉายแสง)

รองนายกรัฐมนตรี

ปฏิบัติหน้าที่ประธานคณะกรรมการสิ่งแวดล้อมแห่งชาติ

ราชกิจจานุเบกษา ฉบับประกาศทั่วไป เล่ม ๑๒๑ ตอนพิเศษ ๑๐๔ ง วันที่ ๒๒ กันยายน ๒๕๔๗



กฎกระทรวง

กำหนดมาตรฐานในการบริหาร จัดการ และดำเนินการด้านความปลอดภัย อาชีวอนามัย และสภาพแวดล้อมในการทำงานเกี่ยวกับความร้อน แสงสว่าง และเสียง

พ.ศ. ๒๕๕๙

อาศัยอำนาจตามความในมาตรา ๕ วรรคหนึ่ง และมาตรา ๘ วรรคหนึ่ง แห่งพระราชบัญญัติความปลอดภัย อาชีวอนามัย และสภาพแวดล้อมในการทำงาน พ.ศ. ๒๕๕๔ รัฐมนตรีว่าการกระทรวงแรงงาน ออกกฎกระทรวงไว้ดังต่อไปนี้

ข้อ ๑ ในกฎกระทรวงนี้

“อุณหภูมิเวตบัลบโกลบ” (Wet Bulb Globe Temperature - WBGT) หมายความว่า

(๑) อุณหภูมิที่วัดเป็นองศาเซลเซียสซึ่งวัดนอกอาคารที่ไม่มีแสงแดดหรือในอาคารมีระดับความร้อนเท่ากับ ๐.๗ เท่าของอุณหภูมิที่อ่านค่าจากเทอร์โมมิเตอร์กระเปาะเปียกตามธรรมชาติ (natural wet bulb thermometer) บวก ๐.๓ เท่าของอุณหภูมิที่อ่านค่าจากโกลบเทอร์โมมิเตอร์ (globe thermometer) หรือ

(๒) อุณหภูมิที่วัดเป็นองศาเซลเซียสซึ่งวัดนอกอาคารที่มีแสงแดด มีระดับความร้อนเท่ากับ ๐.๗ เท่าของอุณหภูมิที่อ่านค่าจากเทอร์โมมิเตอร์กระเปาะเปียกตามธรรมชาติ บวก ๐.๒ เท่าของอุณหภูมิที่อ่านค่าจากโกลบเทอร์โมมิเตอร์ และบวก ๐.๑ เท่าของอุณหภูมิที่อ่านค่าจากเทอร์โมมิเตอร์กระเปาะแห้ง (dry bulb thermometer)

“ระดับความร้อน” หมายความว่า อุณหภูมิเวตบัลบโกลบในบริเวณที่ลูกจ้างทำงานตรวจวัด โดยค่าเฉลี่ยในช่วงเวลาสองชั่วโมงที่มีอุณหภูมิเวตบัลบโกลบสูงสุดของการทำงานปกติ

“สภาวะการทำงาน” หมายความว่า สภาวะแวดล้อมซึ่งปรากฏอยู่ในบริเวณที่ทำงานของลูกจ้าง ซึ่งรวมถึงสภาพต่าง ๆ ในบริเวณที่ทำงาน เครื่องจักร อาคาร สถานที่ การระบายอากาศ ความร้อน แสงสว่าง เสียง ตลอดจนสภาพและลักษณะการทำงานของลูกจ้างด้วย

“งานเบา” หมายความว่า ลักษณะงานที่ใช้แรงน้อยหรือใช้กำลังงานที่ทำให้เกิดการเผาผลาญอาหารในร่างกายไม่เกิน ๒๐๐ กิโลแคลอรีต่อชั่วโมง เช่น งานเขียนหนังสือ งานพิมพ์ดีด งานบันทึกข้อมูล งานเย็บจักร งานนั่งตรวจสอบผลิตภัณฑ์ งานประกอบชิ้นงานขนาดเล็ก งานบังคับเครื่องจักรด้วยเท้า การยืนคุมงาน

“งานปานกลาง” หมายความว่า ลักษณะงานที่ใช้แรงปานกลางหรือใช้กำลังงานที่ทำให้เกิดการเผาผลาญอาหารในร่างกายเกิน ๒๐๐ กิโลแคลอรีต่อชั่วโมง ถึง ๓๕๐ กิโลแคลอรีต่อชั่วโมง เช่น งานยก ลาก ดัน หรือเคลื่อนย้ายสิ่งของด้วยแรงปานกลาง งานตอกตะปู งานตะไบ งานขับรถบรรทุก งานขับรถแทรกเตอร์

“งานหนัก” หมายความว่า ลักษณะงานที่ใช้แรงมากหรือใช้กำลังงานที่ทำให้เกิดการเผาผลาญอาหารในร่างกายเกิน ๓๕๐ กิโลแคลอรีต่อชั่วโมง เช่น งานที่ใช้พลั่วตักหรือเครื่องมือลักษณะคล้ายกัน งานขุด งานเลื่อยไม้ งานเจาะไม้เนื้อแข็ง งานทุบโดยใช้ค้อนขนาดใหญ่ งานยก หรือเคลื่อนย้ายของหนัก ขึ้นที่สูงหรือที่ลาดชัน

หมวด ๑

ความร้อน

ข้อ ๒ ให้นายจ้างควบคุมและรักษาระดับความร้อนภายในสถานประกอบกิจการที่มีลูกจ้างทำงานอยู่มิให้เกินมาตรฐาน ดังต่อไปนี้

(๑) งานที่ลูกจ้างทำในลักษณะงานเบาต้องมีมาตรฐานระดับความร้อนไม่เกินค่าเฉลี่ยอุณหภูมิเวตบัลบโกลบ ๓๔ องศาเซลเซียส

(๒) งานที่ลูกจ้างทำในลักษณะงานปานกลางต้องมีมาตรฐานระดับความร้อนไม่เกินค่าเฉลี่ยอุณหภูมิเวตบัลบโกลบ ๓๒ องศาเซลเซียส

(๓) งานที่ลูกจ้างทำในลักษณะงานหนักต้องมีมาตรฐานระดับความร้อนไม่เกินค่าเฉลี่ยอุณหภูมิเวตบัลบโกลบ ๓๐ องศาเซลเซียส

ข้อ ๓ ในกรณีที่ภายในสถานประกอบกิจการมีแหล่งความร้อนที่อาจเป็นอันตราย ให้นายจ้างติดป้ายหรือประกาศเตือนอันตรายในบริเวณดังกล่าว โดยให้ลูกจ้างสามารถมองเห็นได้ชัดเจน

ในกรณีที่บริเวณการทำงานตามวรรคหนึ่งมีระดับความร้อนเกินมาตรฐานที่กำหนดในข้อ ๒ ให้นายจ้างดำเนินการปรับปรุงหรือแก้ไขสภาวะการทำงานทางด้านวิศวกรรม เพื่อควบคุมระดับความร้อนให้เป็นไปตามมาตรฐาน และจัดให้มีการปิดประกาศและเอกสารหรือหลักฐานในการดำเนินการปรับปรุง หรือแก้ไขดังกล่าวไว้ เพื่อให้พนักงานตรวจความปลอดภัยสามารถตรวจสอบได้

ในกรณีที่ไม่สามารถดำเนินการให้เป็นไปตามวรรคสองได้ ให้นายจ้างจัดให้มีมาตรการควบคุม หรือลดภาระงาน และต้องจัดให้ลูกจ้างสวมใส่อุปกรณ์คุ้มครองความปลอดภัยส่วนบุคคลตามที่กำหนดไว้ในหมวด ๔ ตลอดเวลาทำงาน

หมวด ๒

แสงสว่าง

ข้อ ๔ นายจ้างต้องจัดให้สถานประกอบกิจการมีความเข้มของแสงสว่างไม่ต่ำกว่ามาตรฐานที่อธิบดีประกาศกำหนด

ข้อ ๕ นายจ้างต้องใช้หรือจัดให้มีฉาก แผ่นฟิล์มกรองแสง หรือมาตรการอื่นที่เหมาะสมและเพียงพอเพื่อป้องกันมิให้แสงตรงหรือแสงสะท้อนจากแหล่งกำเนิดแสงหรือดวงอาทิตย์ที่มีแสงจ้าส่องเข้านัยน์ตาลูกจ้างโดยตรงในขณะที่ทำงาน ในกรณีที่ไม่อาจป้องกันได้ ต้องจัดให้ลูกจ้างสวมใส่อุปกรณ์คุ้มครองความปลอดภัยส่วนบุคคลตามที่กำหนดไว้ในหมวด ๔ ตลอดเวลาที่ทำงาน

ข้อ ๖ ในกรณีที่ลูกจ้างต้องทำงานในสถานที่มืด ทึบ และคับแคบ เช่น ในถ้ำ อุโมงค์ หรือในที่ที่มีลักษณะเช่นนั้น นายจ้างต้องจัดให้มีอุปกรณ์ส่องแสงสว่างที่เหมาะสมแก่สภาพและลักษณะงาน โดยอาจเป็นชนิดที่ติดอยู่ในพื้นที่ทำงานหรือติดที่ตัวบุคคลได้ หากไม่สามารถจัดหาหรือดำเนินการได้ ต้องจัดให้ลูกจ้างสวมใส่อุปกรณ์คุ้มครองความปลอดภัยส่วนบุคคลตามที่กำหนดไว้ในหมวด ๔ ตลอดเวลาที่ทำงาน

หมวด ๓

เสียง

ข้อ ๗ นายจ้างต้องควบคุมระดับเสียงมิให้ลูกจ้างได้รับสัมผัสเสียงในบริเวณสถานประกอบกิจการที่มีระดับเสียงสูงสุด (peak sound pressure level) ของเสียงกระทบหรือเสียงกระแทก (impact or impulse noise) เกิน ๑๔๐ เดซิเบล หรือได้รับสัมผัสเสียงที่มีระดับเสียงดังต่อเนื่องแบบคงที่ (continuous steady noise) เกินกว่า ๑๑๕ เดซิเบลเอ

ข้อ ๘ นายจ้างต้องควบคุมระดับเสียงที่ลูกจ้างได้รับเฉลี่ยตลอดเวลาการทำงานในแต่ละวัน (Time Weighted Average-TWA) มิให้เกินมาตรฐานตามที่อธิบดีประกาศกำหนด

ข้อ ๙ ภายในสถานประกอบกิจการที่สภาวะการทำงานมีระดับเสียงเกินมาตรฐานที่กำหนดในข้อ ๗ หรือมีระดับเสียงที่ลูกจ้างได้รับเกินมาตรฐานที่กำหนดในข้อ ๘ นายจ้างต้องให้ลูกจ้างหยุดทำงานจนกว่าจะได้ปรับปรุงหรือแก้ไขให้ระดับเสียงเป็นไปตามมาตรฐานที่กำหนด และให้นายจ้างดำเนินการปรับปรุงหรือแก้ไขทางด้านวิศวกรรม โดยการควบคุมที่ต้นกำเนิดของเสียงหรือทางผ่านของเสียง หรือบริหารจัดการเพื่อควบคุมระดับเสียงที่ลูกจ้างจะได้รับให้ไม่เกินมาตรฐานที่กำหนด และจัดให้มีการปิดประกาศและเอกสารหรือหลักฐานในการดำเนินการปรับปรุงหรือแก้ไขดังกล่าวไว้ เพื่อให้พนักงานตรวจความปลอดภัยสามารถตรวจสอบได้

ในกรณีที่ไม่สามารถดำเนินการตามวรรคหนึ่งได้ นายจ้างต้องจัดให้ลูกจ้างสวมใส่อุปกรณ์คุ้มครองความปลอดภัยส่วนบุคคลตามที่กำหนดไว้ในหมวด ๔ ตลอดเวลาที่ทำงาน เพื่อลดระดับเสียงที่สัมผัสในหูเมื่อสวมใส่อุปกรณ์คุ้มครองความปลอดภัยส่วนบุคคลแล้ว โดยให้อยู่ในระดับที่ไม่เกินมาตรฐานตามที่กำหนดไว้ในข้อ ๗ และข้อ ๘

การคำนวณระดับเสียงที่สัมผัสในหูเมื่อสวมใส่อุปกรณ์คุ้มครองความปลอดภัยส่วนบุคคลตามวรรคสองให้เป็นไปตามที่อธิบดีประกาศกำหนด

ข้อ ๑๐ ในบริเวณที่มีระดับเสียงเกินมาตรฐานที่กำหนดในข้อ ๗ หรือข้อ ๘ นายจ้างต้องจัดให้มีเครื่องหมายเตือนให้ใช้อุปกรณ์คุ้มครองความปลอดภัยส่วนบุคคลติดไว้ให้ลูกจ้างเห็นได้โดยชัดเจน

ข้อ ๑๑ ในกรณีที่สภาวะการทำงานในสถานประกอบกิจการมีระดับเสียงที่ลูกจ้างได้รับเฉลี่ยตลอดระยะเวลาการทำงานแปดชั่วโมงตั้งแต่ ๘๕ เดซิเบลเอขึ้นไป ให้นายจ้างจัดให้มีมาตรการอนุรักษ์การได้ยินในสถานประกอบกิจการตามหลักเกณฑ์และวิธีการที่อธิบดีประกาศกำหนด

หมวด ๔

อุปกรณ์คุ้มครองความปลอดภัยส่วนบุคคล

ข้อ ๑๒ นายจ้างต้องจัดให้มีและดูแลให้ลูกจ้างใช้อุปกรณ์คุ้มครองความปลอดภัยส่วนบุคคลตามความเหมาะสมกับลักษณะงานตลอดเวลาที่ทำงาน ดังต่อไปนี้

(๑) งานที่มีระดับความร้อนเกินมาตรฐานที่กำหนด ให้สวมใส่ชุดแต่งกาย รองเท้า และถุงมือสำหรับป้องกันความร้อน

(๒) งานที่มีแสงตรงหรือแสงสะท้อนจากแหล่งกำเนิดแสงหรือดวงอาทิตย์ที่มีแสงจ้าส่องเข้านัยน์ตาโดยตรง ให้สวมใส่แว่นตาลดแสงหรือกระบังหน้าลดแสง

(๓) งานที่ทำในที่มืด ทึบ และคับแคบ ให้สวมใส่หมวกนิรภัยที่มีอุปกรณ์ส่องแสงสว่าง

(๔) งานที่มีระดับเสียงเกินมาตรฐานที่กำหนด ให้สวมใส่ปลั๊กอุดเสียงหรือที่ครอบหูลดเสียง

ข้อ ๑๓ ให้นายจ้างบำรุงรักษาอุปกรณ์คุ้มครองความปลอดภัยส่วนบุคคลให้อยู่ในสภาพที่ใช้งานได้อย่างปลอดภัย รวมทั้งจัดให้ลูกจ้างได้รับการฝึกอบรมเกี่ยวกับวิธีการใช้และบำรุงรักษาอุปกรณ์คุ้มครองความปลอดภัยส่วนบุคคล และเก็บหลักฐานการฝึกอบรมไว้ ณ สถานประกอบกิจการ เพื่อให้พนักงานตรวจความปลอดภัยสามารถตรวจสอบได้

หมวด ๕

การตรวจวัดและวิเคราะห์สภาวะการทำงาน และการรายงานผล

ข้อ ๑๔ นายจ้างต้องจัดให้มีการตรวจวัดและวิเคราะห์สภาวะการทำงานเกี่ยวกับระดับความร้อน แสงสว่าง หรือเสียงภายในสถานประกอบกิจการ

หลักเกณฑ์ วิธีการตรวจวัด และการวิเคราะห์สภาวะการทำงานเกี่ยวกับระดับความร้อน แสงสว่าง หรือเสียง รวมทั้งระยะเวลาและประเภทกิจการที่ต้องดำเนินการให้เป็นไปตามที่อธิบดี ประกาศกำหนด

ในกรณีที่นายจ้างไม่สามารถตรวจวัดและวิเคราะห์สภาวะการทำงานตามวรรคหนึ่งได้ ต้องให้ ผู้ที่ขึ้นทะเบียนตามมาตรา ๙ หรือนิติบุคคลที่ได้รับใบอนุญาตตามมาตรา ๑๑ แห่งพระราชบัญญัติ ความปลอดภัย อาชีวอนามัย และสภาพแวดล้อมในการทำงาน พ.ศ. ๒๕๕๔ เพื่อเป็นผู้ให้บริการ ในการตรวจวัดและวิเคราะห์สภาวะการทำงานเกี่ยวกับระดับความร้อน แสงสว่าง หรือเสียงภายใน สถานประกอบกิจการ แล้วแต่กรณี เป็นผู้ดำเนินการแทน

ให้นายจ้างเก็บผลการตรวจวัดและวิเคราะห์สภาวะการทำงานดังกล่าวไว้ ณ สถานประกอบกิจการ เพื่อให้พนักงานตรวจความปลอดภัยสามารถตรวจสอบได้

ข้อ ๑๕ ให้นายจ้างจัดทำรายงานผลการตรวจวัดและวิเคราะห์สภาวะการทำงานตามแบบ ที่อธิบดีประกาศกำหนด พร้อมทั้งส่งรายงานผลดังกล่าวต่ออธิบดีหรือผู้ซึ่งอธิบดีมอบหมายภายในสามสิบวัน นับแต่วันที่เสร็จสิ้นการตรวจวัด และเก็บรายงานผลการตรวจวัดและวิเคราะห์สภาวะการทำงานดังกล่าวไว้ ณ สถานประกอบกิจการ เพื่อให้พนักงานตรวจความปลอดภัยสามารถตรวจสอบได้

หมวด ๖

การตรวจสุขภาพและการรายงานผล

ข้อ ๑๖ ให้นายจ้างจัดให้มีการตรวจสุขภาพลูกจ้างที่ทำงานในสภาวะการทำงานที่อาจได้รับ อันตรายจากความร้อน แสงสว่าง หรือเสียง และรายงานผล รวมทั้งดำเนินการที่เกี่ยวข้องกับการตรวจสุขภาพ ของลูกจ้างตามพระราชบัญญัติความปลอดภัย อาชีวอนามัย และสภาพแวดล้อมในการทำงาน พ.ศ. ๒๕๕๔

บทเฉพาะกาล

ข้อ ๑๗ ให้ผู้ซึ่งขึ้นทะเบียนเป็นผู้รับรองรายงานการตรวจวัดและวิเคราะห์สภาวะการทำงาน กับกรมสวัสดิการและคุ้มครองแรงงานตามกฎหมายกำหนดมาตรฐานในการบริหารและการจัดการ ด้านความปลอดภัย อาชีวอนามัย และสภาพแวดล้อมในการทำงานเกี่ยวกับความร้อน แสงสว่าง และเสียง พ.ศ. ๒๕๔๙ มีสิทธิดำเนินการตรวจวัดและวิเคราะห์สภาวะการทำงานเกี่ยวกับระดับความร้อน แสงสว่าง หรือเสียงภายในสถานประกอบกิจการตามข้อ ๑๔ ต่อไปจนกว่าการขึ้นทะเบียนจะสิ้นสุดอายุ

ในกรณีที่ไม่มีผู้ซึ่งขึ้นทะเบียนตามมาตราหนึ่ง และยังไม่มีการออกกฎกระทรวงกำหนดรายละเอียด ของบุคคลที่จะขอขึ้นทะเบียนหรือนิติบุคคลที่จะขอรับใบอนุญาตตามมาตรา ๙ หรือมาตรา ๑๑ แห่ง พระราชบัญญัติความปลอดภัย อาชีวอนามัย และสภาพแวดล้อมในการทำงาน พ.ศ. ๒๕๕๔ เพื่อเป็นผู้ให้บริการในการตรวจวัดและวิเคราะห์สภาวะการทำงานเกี่ยวกับระดับความร้อน แสงสว่าง

หรือเสียงภายในสถานประกอบกิจการ แล้วแต่กรณี ให้ผู้ซึ่งสำเร็จการศึกษาไม่ต่ำกว่าระดับปริญญาตรี สาขาอาชีวอนามัย หรือเทียบเท่า ที่เคยขึ้นทะเบียนตามกฎหมายกระทรวงกำหนดมาตรฐานในการบริหารและ การจัดการด้านความปลอดภัย อาชีวอนามัย และสภาพแวดล้อมในการทำงานเกี่ยวกับความร้อน แสงสว่าง และเสียง พ.ศ. ๒๕๔๙ หรือให้ผู้ซึ่งสำเร็จการศึกษาไม่ต่ำกว่าระดับปริญญาตรี สาขาอาชีวอนามัย หรือเทียบเท่า และมีประสบการณ์เป็นผู้รับรองรายงานการตรวจวัดและวิเคราะห์สภาวะการทำงาน ไม่น้อยกว่าสามปี สามารถดำเนินการตรวจวัดแทนผู้ทำการตรวจวัดตามกฎหมายกระทรวงนี้ไปพลางก่อนได้

ข้อ ๑๘ กรณีที่นายจ้างทำการตรวจวัดและวิเคราะห์สภาวะการทำงานเกี่ยวกับระดับความร้อน แสงสว่าง หรือเสียงภายในสถานประกอบกิจการตามกฎหมายกระทรวงกำหนดมาตรฐานในการบริหารและ การจัดการด้านความปลอดภัย อาชีวอนามัย และสภาพแวดล้อมในการทำงานเกี่ยวกับความร้อน แสงสว่าง และเสียง พ.ศ. ๒๕๔๙ ก่อนที่กฎกระทรวงนี้จะมีผลใช้บังคับ และมีระยะเวลายังไม่ครบหนึ่งปีนับแต่ วันที่ทำการตรวจวัด ให้ถือว่านายจ้างได้ดำเนินการตรวจวัดตามกฎหมายกระทรวงนี้แล้ว จนกว่าจะครบ ระยะเวลาหนึ่งปี

ให้ไว้ ณ วันที่ ๗ ตุลาคม พ.ศ. ๒๕๕๙

พลเอก ศิริชัย ดิษฐกุล

รัฐมนตรีว่าการกระทรวงแรงงาน

หมายเหตุ :- เหตุผลในการประกาศใช้กฎกระทรวงฉบับนี้ คือ โดยที่มาตรา ๘ วรรคหนึ่ง แห่งพระราชบัญญัติความปลอดภัย อาชีวอนามัย และสภาพแวดล้อมในการทำงาน พ.ศ. ๒๕๕๔ บัญญัติให้รัฐมนตรีว่าการกระทรวงแรงงานมีอำนาจออกกฎกระทรวงกำหนดให้นายจ้างบริหาร จัดการ และดำเนินการด้านความปลอดภัย อาชีวอนามัย และสภาพแวดล้อมในการทำงาน ซึ่งในการทำงานเกี่ยวกับความร้อน แสงสว่าง และเสียง สมควรจะต้องมีระบบการบริหาร จัดการ และดำเนินการด้านความปลอดภัย อาชีวอนามัย และสภาพแวดล้อมในการทำงานที่ได้มาตรฐาน อันจะทำให้ลูกจ้างมีความปลอดภัยในการทำงานเกี่ยวกับความร้อน แสงสว่าง และเสียงยิ่งขึ้น จึงจำเป็นต้องออกกฎกระทรวงนี้



ประกาศคณะกรรมการสิ่งแวดล้อมแห่งชาติ

ฉบับที่ ๘ (พ.ศ. ๒๕๓๓)

ออกตามความในพระราชบัญญัติส่งเสริมและรักษาคุณภาพสิ่งแวดล้อมแห่งชาติ

พ.ศ. ๒๕๓๕

เรื่อง กำหนดมาตรฐานคุณภาพน้ำในแหล่งน้ำผิวดิน

อาศัยอำนาจตามความในมาตรา ๓๒ (๑) แห่งพระราชบัญญัติส่งเสริมและรักษาคุณภาพสิ่งแวดล้อมแห่งชาติ พ.ศ. ๒๕๓๕ คณะกรรมการสิ่งแวดล้อมแห่งชาติประกาศกำหนดมาตรฐานคุณภาพน้ำในแหล่งน้ำผิวดิน ไว้ดังต่อไปนี้

หมวด ๑

บททั่วไป

ข้อ ๑ ในประกาศนี้

“แหล่งน้ำผิวดิน” หมายถึง แม่น้ำ ลำคลอง หนอง บึง ทะเลสาบ อ่างเก็บน้ำ และแหล่งน้ำสาธารณะอื่นๆ ที่อยู่ภายในพื้นแผ่นดิน ซึ่งหมายความรวมถึงแหล่งน้ำสาธารณะที่อยู่ภายในพื้นแผ่นดินบนเกาะด้วย แต่ไม่รวมถึงน้ำบาดาล และในกรณีที่แหล่งน้ำนั้นอยู่ติดกับทะเลให้หมายความถึงแหล่งน้ำที่อยู่ภายในปากแม่น้ำหรือปากทะเลสาบ

ปากแม่น้ำและปากทะเลสาบให้ถือแนวเขตตามที่กรมเจ้าท่ากำหนด

หมวด ๒

ประเภทและมาตรฐานคุณภาพน้ำในแหล่งน้ำผิวดิน

ข้อ ๒ ให้แบ่งแหล่งน้ำผิวดินออกเป็น ๕ ประเภทคือ แหล่งน้ำประเภทที่ ๑ แหล่งน้ำประเภทที่ ๒ แหล่งน้ำประเภทที่ ๓ แหล่งน้ำประเภทที่ ๔ และแหล่งน้ำประเภทที่ ๕

(๑) แหล่งน้ำประเภทที่ ๑ ได้แก่ แหล่งน้ำที่คุณภาพน้ำมีสภาพตามธรรมชาติโดยปราศจากน้ำทิ้งจากกิจกรรมทุกประเภทและสามารถเป็นประโยชน์เพื่อ

(ก) การอุปโภคและบริโภคโดยไม่ต้องผ่านการฆ่าเชื้อโรคตามปกติก่อน

(ข) การขยายพันธุ์ตามธรรมชาติของสิ่งมีชีวิตระดับพื้นฐาน

(ค) การอนุรักษ์ระบบนิเวศน์ของแหล่งน้ำ

(๒) แหล่งน้ำประเภทที่ ๒ ได้แก่ แหล่งน้ำที่ได้รับน้ำทิ้งจากกิจกรรมบางประเภทและสามารถเป็นประโยชน์เพื่อ

(ก) การอุปโภคและบริโภคโดยไม่ต้องผ่านการฆ่าเชื้อโรคตามปกติ และผ่านกระบวนการปรับปรุงคุณภาพน้ำทั่วไปก่อน

(ข) การอนุรักษ์สัตว์น้ำ

(ค) การประมง

(ง) การว่ายน้ำและกีฬาทางน้ำ

(๓) แหล่งน้ำประเภทที่ ๓ ได้แก่ แหล่งน้ำที่ได้รับน้ำทิ้งจากกิจกรรมบางประเภทและสามารถเป็นประโยชน์เพื่อ

(ก) การอุปโภคและบริโภคโดยไม่ต้องผ่านการฆ่าเชื้อโรคตามปกติ และผ่านกระบวนการปรับปรุงคุณภาพน้ำทั่วไปก่อน

(ข) การเกษตร

(๔) แหล่งน้ำประเภทที่ ๔ ได้แก่ แหล่งน้ำที่ได้รับน้ำทิ้งจากกิจกรรมบางประเภทและสามารถเป็นประโยชน์เพื่อ

(ก) การอุปโภคและบริโภคโดยไม่ต้องผ่านการฆ่าเชื้อโรคตามปกติ และผ่านกระบวนการปรับปรุงคุณภาพน้ำเป็นพิเศษก่อน

(ข) การอุตสาหกรรม

(๕) แหล่งน้ำประเภทที่ ๕ ได้แก่ แหล่งน้ำที่ได้รับน้ำทั้งจากกิจกรรมบางประเภท และสามารถเป็นประโยชน์เพื่อการคมนาคม

ข้อ ๓ คุณภาพน้ำในแหล่งน้ำประเภทที่ ๑ ต้องมีสภาพตามธรรมชาติ และสามารถใช้ประโยชน์ได้ตามข้อ ๒ (๑)

ข้อ ๔ คุณภาพน้ำในแหล่งน้ำประเภทที่ ๒ ต้องมีมาตรฐานดังต่อไปนี้

(๑) ไม่มีวัตถุหรือสิ่งของที่เกิดจากการกระทำของมนุษย์ซึ่งจะทำให้ สี กลิ่น และรสของน้ำเปลี่ยนไปตามธรรมชาติ

(๒) อุณหภูมิ (Temperature) ไม่สูงกว่าอุณหภูมิตามธรรมชาติเกิน ๓ องศาเซลเซียส

(๓) ความเป็นกรดและด่าง (pH) มีค่าระหว่าง ๕.๐-๙.๐

(๔) ออกซิเจนละลาย (DO) มีค่าไม่น้อยกว่า ๖.๐ มิลลิกรัมต่อลิตร

(๕) บีโอดี (BOD) มีค่าไม่เกินกว่า ๑.๕ มิลลิกรัมต่อลิตร

(๖) แบคทีเรียกลุ่มโคลิฟอร์มทั้งหมด (Total Coliform Bacteria) มีค่าไม่เกินกว่า ๕,๐๐๐ เอ็ม.พี.เอ็น. ต่อ ๑๐๐ มิลลิตร

(๗) แบคทีเรียกลุ่มฟีคอลโคลิฟอร์ม (Fecal Coliform Bacteria) มีค่าไม่เกินกว่า ๑,๐๐๐ เอ็ม.พี.เอ็น. ต่อ ๑๐๐ มิลลิตร

(๘) ไนเตรต (NO_3) ในหน่วยไนโตรเจน มีค่าไม่เกินกว่า ๕.๐ มิลลิกรัมต่อลิตร

(๙) แอมโมเนีย (NH_3) ในหน่วยไนโตรเจน มีค่าไม่เกินกว่า ๐.๕ มิลลิกรัมต่อลิตร

(๑๐) ฟีนอล (Phenols) มีค่าไม่เกินกว่า ๐.๐๐๕ มิลลิกรัมต่อลิตร

(๑๑) ทองแดง (Cu) มีค่าไม่เกินกว่า ๐.๑ มิลลิกรัมต่อลิตร

(๑๒) นิกเกิล (Ni) มีค่าไม่เกินกว่า ๐.๑ มิลลิกรัมต่อลิตร

(๑๓) แมงกานีส (Mn) มีค่าไม่เกินกว่า ๑.๐ มิลลิกรัมต่อลิตร

(๑๔) สังกะสี (Zn) มีค่าไม่เกินกว่า ๑.๐ มิลลิกรัมต่อลิตร

(๑๕) แคดเมียม (Cd) ในน้ำที่มีความกระด้างในรูปของ CaCO_3 ไม่เกินกว่า ๑๐๐ มิลลิกรัมต่อลิตร มีค่าไม่เกินกว่า ๐.๐๐๕ มิลลิกรัมต่อลิตร และในน้ำที่มีความกระด้างในรูปของ CaCO_3 เกินกว่า ๑๐๐ มิลลิกรัมต่อลิตร มีค่าไม่เกินกว่า ๐.๐๕ มิลลิกรัมต่อลิตร

(๑๖) โครเมียมชนิดเฮกซะวาเลนต์ (Cr Hexavalent) มีค่าไม่เกินกว่า ๐.๐๕ มิลลิกรัมต่อลิตร

(๑๗) ตะกั่ว (Pb) มีค่าไม่เกิน ๐.๐๕ มิลลิกรัมต่อลิตร

(๑๘) ปริมาณทั้งหมด (Total Hg) มีค่าไม่เกินกว่า ๐.๐๐๒ มิลลิกรัมต่อลิตร

(๑๙) สารหนู (As) มีค่าไม่เกินกว่า ๐.๐๑ มิลลิกรัมต่อลิตร

(๒๐) ไซยาไนด์ (Cyanide) มีค่าไม่เกินกว่า ๐.๐๐๕ มิลลิกรัมต่อลิตร

(๒๑) กัมมันตภาพรังสี (Radioactivity) มีค่ารังสีแอลฟา (Alpha) ไม่เกินกว่า ๐.๑ เบคเคอเรลต่อลิตร และรังสีเบตา (Beta) ไม่เกินกว่า ๑.๐ เบคเคอเรลต่อลิตร

(๒๒) สารฆ่าศัตรูพืชและสัตว์ชนิดที่มีคลอรีนทั้งหมด (Total Organochlorine Pesticides) มีค่าไม่เกินกว่า ๐.๐๕ มิลลิกรัมต่อลิตร

(๒๓) ดีดีที (DDT) มีค่าไม่เกินกว่า ๑.๐ ไมโครกรัมต่อลิตร

(๒๔) บีเอชซีชนิดแอลฟา (Alpha-BHC) มีค่าไม่เกินกว่า ๐.๐๒ ไมโครกรัมต่อลิตร

(๒๕) ดิลดริน (Dieldrin) มีค่าไม่เกินกว่า ๐.๑ ไมโครกรัมต่อลิตร

(๒๖) อัลดริน (Aldrin) มีค่าไม่เกินกว่า ๐.๑ ไมโครกรัมต่อลิตร

(๒๗) เฮปตาคลอร์ (Heptachlor) และเฮปตาคลอร์อีปอกไซด์ (Heptachlorepoxyde) มีค่าไม่เกินกว่า ๐.๒ ไมโครกรัมต่อลิตร

(๒๘) เอนดริน (Endrin) ไม่สามารถตรวจพบได้ตามวิธีการตรวจสอบที่กำหนด

ข้อ ๕ คุณภาพน้ำในแหล่งน้ำประเภทที่ ๓ ต้องมีมาตรฐานตาม ข้อ ๔ เว้นแต่

(๑) ออกซิเจนละลาย มีค่าไม่น้อยกว่า ๔.๐ มิลลิกรัมต่อลิตร

(๒) บีโอดี มีค่าไม่เกินกว่า ๒.๐ มิลลิกรัมต่อลิตร

(๓) แบคทีเรียกลุ่มโคลิฟอร์มทั้งหมด มีค่าไม่เกินกว่า ๒๐,๐๐๐ เอ็ม.พี.เอ็น. ต่อ ๑๐๐ มิลลิตร

(๔) แบคทีเรียกลุ่มฟีคอลโคลิฟอร์ม มีค่าไม่เกินกว่า ๔,๐๐๐ เอ็ม.พี.เอ็น. ต่อ ๑๐๐ มิลลิตร

ข้อ ๖ คุณภาพน้ำในแหล่งน้ำประเภทที่ ๔ ต้องมีมาตรฐานตามข้อ ๔ (๑) ถึง (๕) และ (๘) ถึง (๒๘) เว้นแต่

(๑) ออกซิเจนละลาย มีค่าไม่น้อยกว่า ๒.๐ มิลลิกรัมต่อลิตร

(๒) บีโอดี มีค่าไม่เกินกว่า ๔.๐ มิลลิกรัมต่อลิตร

ข้อ ๗ คุณภาพน้ำในแหล่งน้ำประเภทที่ ๕ ต้องมีมาตรฐานต่ำกว่าคุณภาพน้ำ ในแหล่งน้ำประเภทที่ ๔

ข้อ ๘ การกำหนดให้แหล่งน้ำผิวดินแหล่งใดแหล่งหนึ่งเป็นประเภทใดตามข้อ ๒ ให้เป็นไปตามที่กรมควบคุมมลพิษประกาศในราชกิจจานุเบกษา

หมวด ๓

วิธีการเก็บตัวอย่างและตรวจสอบคุณภาพน้ำในแหล่งน้ำผิวดิน

ข้อ ๙ การเก็บตัวอย่างน้ำเพื่อตรวจสอบคุณภาพตามข้อ ๓ ถึง ข้อ ๗ ให้ใช้วิธีการดังต่อไปนี้

(๑) แหล่งน้ำไหล ซึ่งได้แก่ แม่น้ำ ลำคลอง เป็นต้น ให้เก็บที่จุดกึ่งกลางความกว้างของแหล่งน้ำที่ระดับกึ่งกลางความลึก ณ จุดตรวจสอบ เว้นแต่แบคทีเรียกลุ่มโคลิฟอร์มทั้งหมดและแบคทีเรียกลุ่มฟิคอลโคลิฟอร์ม ให้เก็บที่ระดับความลึก ๓๐ เซนติเมตร ณ จุดตรวจสอบ

(๒) แหล่งน้ำนิ่ง ซึ่งได้แก่ ทะเลสาบ หนอง บึง อ่างเก็บน้ำ เป็นต้น ให้เก็บที่ระดับความลึก ๑ เมตร ณ จุดตรวจสอบสำหรับแหล่งน้ำที่มีความลึกเกินกว่า ๒ เมตร และให้เก็บที่จุดกึ่งกลางความลึก ณ จุดตรวจสอบสำหรับแหล่งน้ำที่มีความลึกไม่เกิน ๒ เมตร เว้นแต่แบคทีเรียกลุ่มโคลิฟอร์มทั้งหมดและแบคทีเรียกลุ่มฟิคอลโคลิฟอร์ม ให้เก็บที่ระดับความลึก ๓๐ เซนติเมตร ณ จุดตรวจสอบ

จุดตรวจสอบตาม (๑) และ (๒) ของแหล่งน้ำที่กำหนดตามข้อ ๘ ให้เป็นไปตามที่กรมควบคุมมลพิษกำหนด

ข้อ ๑๐ การตรวจสอบคุณภาพน้ำตามข้อ ๓ ถึงข้อ ๗ ให้ใช้วิธีการดังต่อไปนี้

(๑) การตรวจสอบอุณหภูมิ ให้ใช้เครื่องวัดอุณหภูมิ (Thermometer) วัดขณะทำการเก็บตัวอย่างน้ำ

(๒) การตรวจสอบค่าความเป็นกรดและด่าง ให้ใช้เครื่องวัดความเป็นกรดและด่างของน้ำ (pH meter) ตามวิธีการหาค่าแบบอิเล็กโตรเมตริก (Electrometric)

(๓) การตรวจสอบค่าออกซิเจนละลาย ให้ใช้วิธีอะไซด์โมดิฟิเคชัน (Azide Modification)

(๔) การตรวจสอบค่าบีโอดี ให้ใช้วิธีอะไซด์โมดิฟิเคชัน (Azide Modification) ที่อุณหภูมิ ๒๐ องศาเซลเซียส เป็นเวลา ๕ วันติดต่อกัน

(๕) การตรวจสอบค่าแบคทีเรียกลุ่มโคลิฟอร์มทั้งหมดและค่าแบคทีเรียกลุ่มฟิคอลโคลิฟอร์ม ให้ใช้วิธีมัลติเพิล ทิวบ์ เฟอว์แมนเตชัน เทคนิค (Multiple Tube Fermentation Technique)

(๖) การตรวจสอบค่าไนเตรตในหน่วยไนโตรเจน ให้ใช้วิธีแคดเมียมรีดักชัน (Cadmium Reduction)

(๗) การตรวจสอบค่าแอมโมเนียในหน่วยไนโตรเจน ให้ใช้วิธีดิสทิลเลชันเนสเลอร์ไรเซชัน (Distillation Nesslerization)

(๘) การตรวจสอบค่าฟีนอล ให้ใช้วิธีดิสทิลเลชัน ๔ - อะมิโนแอนติไพรีน (Distillation, 4-Amino antipyrine)

(๙) การตรวจสอบค่าทองแดง นิกเกิล แมงกานีส สังกะสี แคดเมียมโครเมียมชนิดเฮกซะวาเลนต์ และตะกั่ว ให้ใช้วิธีอะตอมมิก แอซซอพชั่น ไดเรกต์ แอสไพเรชัน (Atomic Absorption - Direct Aspiration)

(๑๐) การตรวจสอบค่าปรอททั้งหมด ให้ใช้วิธีอะตอมมิก แอซซอพชั่น โคลด์เวปเปอร์ เทคนิค (Atomic Absorption-Cold Vapour Technique)

(๑๑) การตรวจสอบค่าสารหนู ให้ใช้วิธีอะตอมมิก แอซซอพชั่น แก๊สไฮไดรด์ (Atomic Absorption - Gaseous Hydride)

(๑๒) การตรวจสอบค่าไซยาไนด์ ให้ใช้วิธีไพรีดีน บาร์บิบูริก แอซิด (Pyridine - Barbituric Acid)

(๑๓) การตรวจสอบค่ากัมมันตภาพรังสี ให้ใช้วิธีโลว์ แบ็กกราวด์พร็อพอร์ชันนอล เคาน์เตอร์ (Low Background Proportional Counter)

(๑๔) การตรวจค่าสารฆ่าศัตรูพืชและสัตว์ชนิดที่มีคลอรีนทั้งหมด คีดีที บีเอชซีชนิดแอลฟา คีคลอรีน อัลดริน เฮปตาคลอร์อีพอกไซด์ และเอนดริน ให้ใช้วิธีแก๊สโครมาโตกราฟี (Gas - Chromatography)

ข้อ ๑๑ การตรวจสอบค่าออกซิเจนละลายให้ใช้ค่าเปอร์เซ็นต์ไทล์ที่ ๒๐ (20th Percentile Value) ส่วนการตรวจสอบค่าบีโอดี แบคทีเรียกลุ่มโคลิฟอร์มทั้งหมด และแบคทีเรียกลุ่มฟิคอลโคลิฟอร์ม ให้ใช้ค่าเปอร์เซ็นต์ไทล์ที่ ๘๐ โดยจำนวนและระยะเวลาสำหรับการเก็บตัวอย่างน้ำดังกล่าว ให้เป็นไปตามที่กรมควบคุมมลพิษกำหนด

ข้อ ๑๒ การเก็บตัวอย่างน้ำตามข้อ ๙ และการตรวจสอบคุณภาพน้ำตามข้อ ๑๐ จะต้องเป็นไปตามวิธีการมาตรฐานสำหรับการวิเคราะห์น้ำและน้ำเสีย (Standard Methods for Examination of Water and Wastewater) ซึ่ง American Public Health Association และ American Water Works Association กับ Water Pollution Control Federation ของสหรัฐอเมริกา ร่วมกันกำหนดไว้ด้วย

ประกาศ ณ วันที่ ๒๐ มกราคม พ.ศ. ๒๕๓๗

ชวน หลีกภัย

นายกรัฐมนตรี

ประธานคณะกรรมการสิ่งแวดล้อมแห่งชาติ

(ประกาศในราชกิจจานุเบกษา เล่ม ๑๑๑ ตอนที่ ๑๖ ง วันที่ ๒๔ กุมภาพันธ์ ๒๕๓๗)

ประกาศกระทรวงทรัพยากรธรรมชาติและสิ่งแวดล้อม

เรื่อง กำหนดมาตรฐานควบคุมการระบายน้ำทิ้งจากโรงงานอุตสาหกรรม นิคมอุตสาหกรรม และเขตประกอบการอุตสาหกรรม

โดยที่เป็นการสมควรปรับปรุงการกำหนดมาตรฐานควบคุมการระบายน้ำทิ้งจากโรงงานอุตสาหกรรม นิคมอุตสาหกรรม และเขตประกอบการอุตสาหกรรม ให้มีความเหมาะสมยิ่งขึ้น

อาศัยอำนาจตามความในมาตรา ๕๕ แห่งพระราชบัญญัติส่งเสริมและรักษาคุณภาพสิ่งแวดล้อมแห่งชาติ พ.ศ. ๒๕๓๕ รัฐมนตรีว่าการกระทรวงทรัพยากรธรรมชาติและสิ่งแวดล้อม โดยคำแนะนำของคณะกรรมการควบคุมมลพิษ และโดยความเห็นชอบของคณะกรรมการสิ่งแวดล้อมแห่งชาติ จึงออกประกาศไว้ ดังต่อไปนี้

ข้อ ๑ ให้ยกเลิกประกาศกระทรวงวิทยาศาสตร์ เทคโนโลยีและสิ่งแวดล้อม ฉบับที่ ๓ (พ.ศ. ๒๕๓๙) เรื่อง กำหนดมาตรฐานควบคุมการระบายน้ำทิ้งจากแหล่งกำเนิดประเภทโรงงานอุตสาหกรรม และนิคมอุตสาหกรรม ลงวันที่ ๓ มกราคม พ.ศ. ๒๕๓๙

ข้อ ๒ ให้ประกาศคณะกรรมการควบคุมมลพิษ เรื่อง กำหนดประเภทของโรงงานอุตสาหกรรม ที่อนุญาตให้ระบายน้ำทิ้งให้มีค่ามาตรฐานแตกต่างจากค่ามาตรฐานควบคุมการระบายน้ำทิ้งที่กำหนดไว้ในประกาศกระทรวงวิทยาศาสตร์ เทคโนโลยีและสิ่งแวดล้อม ฉบับที่ ๓ (พ.ศ. ๒๕๓๙) เรื่อง กำหนดมาตรฐานควบคุมการระบายน้ำทิ้งจากแหล่งกำเนิดประเภทโรงงานอุตสาหกรรมและนิคมอุตสาหกรรม ลงวันที่ ๒๐ สิงหาคม พ.ศ. ๒๕๓๙ ยังคงมีผลใช้บังคับต่อไปจนกว่าจะมีการออกประกาศกำหนดมาตรฐานควบคุมการระบายน้ำทิ้งจากโรงงานอุตสาหกรรม นิคมอุตสาหกรรม และเขตประกอบการอุตสาหกรรม เฉพาะประเภทฉบับใหม่

ข้อ ๓ ในประกาศนี้

“โรงงานอุตสาหกรรม” หมายความว่า โรงงาน ตามกฎหมายว่าด้วยโรงงาน

“นิคมอุตสาหกรรม” หมายความว่า นิคมอุตสาหกรรม ตามกฎหมายว่าด้วยการนิคมอุตสาหกรรม

“เขตประกอบการอุตสาหกรรม” หมายความว่า เขตประกอบการอุตสาหกรรม ตามกฎหมายว่าด้วยโรงงาน หรือพื้นที่จัดสรรเพื่อการอุตสาหกรรมที่มีการจัดการระบายน้ำทิ้งลงสู่แหล่งน้ำสาธารณะ หรือออกสู่สิ่งแวดล้อมร่วมกัน

“น้ำทิ้ง” หมายความว่า น้ำที่เกิดจากการประกอบกิจการ น้ำจากการใช้น้ำของคนงาน หรือน้ำจากกิจกรรมอื่นในโรงงานอุตสาหกรรม นิคมอุตสาหกรรม หรือเขตประกอบการอุตสาหกรรมที่จะระบายลงสู่แหล่งน้ำสาธารณะหรือออกสู่สิ่งแวดล้อม

ข้อ ๔ กำหนดมาตรฐานควบคุมการระบายน้ำทิ้งจากโรงงานอุตสาหกรรมนิคมอุตสาหกรรม และเขตประกอบการอุตสาหกรรมไว้ ดังต่อไปนี้

๔.๑ ความเป็นกรดและด่าง (pH) ตั้งแต่ ๕.๕ ถึง ๙.๐

๔.๒ อุณหภูมิ (Temperature) ไม่เกิน ๔๐ องศาเซลเซียส

๔.๓ สี (Color) ไม่เกิน ๓๐๐ เอดีเอ็มไอ

๔.๔ ของแข็งละลายน้ำทั้งหมด (Total Dissolved Solids หรือ TDS) มีค่าดังนี้

(๑) กรณีระบายลงแหล่งน้ำ ต้องไม่เกิน ๓,๐๐๐ มิลลิกรัมต่อลิตร

(๒) กรณีระบายลงแหล่งน้ำที่มีค่าของแข็งละลายน้ำทั้งหมดเกินกว่า ๓,๐๐๐ มิลลิกรัมต่อลิตร ค่าของแข็งละลายน้ำทั้งหมดในน้ำทิ้งที่จะระบายได้ต้องมีค่าเกินกว่าค่าของแข็งละลายน้ำทั้งหมดที่มีอยู่ในแหล่งน้ำนั้นไม่เกิน ๕,๐๐๐ มิลลิกรัมต่อลิตร

๔.๕ ของแข็งแขวนลอยทั้งหมด (Total Suspended Solids) ไม่เกิน ๕๐ มิลลิกรัมต่อลิตร

๔.๖ บีโอดี (Biochemical Oxygen Demand) ไม่เกิน ๒๐ มิลลิกรัมต่อลิตร

๔.๗ ซีโอดี (Chemical Oxygen Demand) ไม่เกิน ๑๒๐ มิลลิกรัมต่อลิตร

๔.๘ ซัลไฟด์ (Sulfide) ไม่เกิน ๑ มิลลิกรัมต่อลิตร

๔.๙ ไฮยาไนต์ (Cyanides HCN) ไม่เกิน ๐.๒ มิลลิกรัมต่อลิตร

๔.๑๐ น้ำมันและไขมัน (Fat Oil and Grease) ไม่เกิน ๕ มิลลิกรัมต่อลิตร

๔.๑๑ พอร์มาลดีไฮด์ (Formaldehyde) ไม่เกิน ๑ มิลลิกรัมต่อลิตร

๔.๑๒ สารประกอบฟีนอล (Phenols) ไม่เกิน ๑ มิลลิกรัมต่อลิตร

๔.๑๓ คลอรีนอิสระ (Free Chlorine) ไม่เกิน ๑ มิลลิกรัมต่อลิตร

๔.๑๔ สารฆ่าศัตรูพืชและสัตว์ (Pesticide) ต้องตรวจไม่พบ

๔.๑๕ ทีเคเอ็น (Total Kjeldahl Nitrogen) ไม่เกิน ๑๐๐ มิลลิกรัมต่อลิตร

๔.๑๖ โลหะหนัก มีค่าดังนี้

(๑) สังกะสี (Zn) ไม่เกิน ๕.๐ มิลลิกรัมต่อลิตร

(๒) โครเมียมเฮกซะวาเลนต์ (Hexavalent Chromium) ไม่เกิน ๐.๒๕

มิลลิกรัมต่อลิตร

(๓) โครเมียมไตรวาเลนต์ (Trivalent Chromium) ไม่เกิน ๐.๗๕ มิลลิกรัมต่อลิตร

(๔) สารหนู (As) ไม่เกิน ๐.๒๕ มิลลิกรัมต่อลิตร

(๕) ทองแดง (Cu) ไม่เกิน ๒.๐ มิลลิกรัมต่อลิตร

(๖)ปรอท (Hg) ไม่เกิน ๐.๐๐๕ มิลลิกรัมต่อลิตร

(๗) แคดเมียม (Cd) ไม่เกิน ๐.๐๓ มิลลิกรัมต่อลิตร

(๘) แบเรียม (Ba) ไม่เกิน ๑.๐ มิลลิกรัมต่อลิตร

(๙) ซีลีเนียม (Se) ไม่เกิน ๐.๐๒ มิลลิกรัมต่อลิตร

(๑๐) ตะกั่ว (Pb) ไม่เกิน ๐.๒ มิลลิกรัมต่อลิตร

(๑๑) นิกเกิล (Ni) ไม่เกิน ๑.๐ มิลลิกรัมต่อลิตร

(๑๒) แมงกานีส (Mn) ไม่เกิน ๕.๐ มิลลิกรัมต่อลิตร

ข้อ ๕ การตรวจสอบค่ามาตรฐานน้ำทิ้งจากโรงงานอุตสาหกรรม นิคมอุตสาหกรรม และเขตประกอบการอุตสาหกรรม ตามข้อ ๔ ให้ใช้วิธีดังต่อไปนี้

๕.๑ ความเป็นกรดและด่าง ให้ใช้เครื่องวัดความเป็นกรดและด่างของน้ำ (pH Meter) ที่มีความละเอียดไม่ต่ำกว่า ๐.๑ หน่วย

๕.๒ อุ่นหุมิ ให้ใช้เครื่องวัดอุณหภูมิวัดขณะทำการเก็บตัวอย่าง

๕.๓ สี ให้ใช้วิธีเอดีเอ็มไอ (ADMI Method)

๕.๔ ของแข็งละลายน้ำทั้งหมด ให้ใช้วิธีระเหยตัวอย่างที่กรองผ่านกระดาษกรองใยแก้ว (Glass Fiber Filter Disk) และอบแห้งที่อุณหภูมิ ๑๘๐ องศาเซลเซียส เป็นเวลาอย่างน้อย ๑ ชั่วโมง

๕.๕ ของแข็งแขวนลอยทั้งหมด ให้ใช้วิธีกรองผ่านกระดาษกรองใยแก้ว (Glass Fiber Filter Disk) และอบแห้งที่อุณหภูมิ ๑๐๓ - ๑๐๕ องศาเซลเซียส เป็นเวลาอย่างน้อย ๑ ชั่วโมง

๕.๖ บีโอดี ให้ใช้วิธีบ่มตัวอย่างที่อุณหภูมิ ๒๐ องศาเซลเซียส เป็นเวลา ๕ วันติดต่อกัน และหาค่าออกซิเจนละลายด้วยวิธีเอไซด์โมดิฟิเคชัน (Azide Modification) หรือวิธีเมมเบรนอิเล็กโทรด (Membrane Electrode)

๕.๗ ซีโอดี ให้ใช้วิธีย่อยสลายโดยใช้โพแทสเซียมไดโครเมต (Potassium Dichromate)

๕.๘ ซัลไฟด์ ให้ใช้วิธีไอโอดิเมตริก (Iodometric Method) หรือวิธีเมทิลีนบลู (Methylene Blue Method)

๕.๙ ไชยานินด์ ให้ใช้การกลั่น (Distillation) และตรวจวัดด้วยวิธีเทียบสี (Colorimetric Method) หรือวิธี Flow Injection Analysis

๕.๑๐ น้ำมันและไขมัน ให้ใช้วิธีสกัดด้วยเทคนิค Liquid - Liquid Extraction หรือ Soxhlet Extraction ด้วยตัวทำละลายแล้วแยกหาน้ำหนักของน้ำมันและไขมัน

๕.๑๑ ฟอर्मัลดีไฮด์ ให้ใช้วิธีเทียบสี (Colorimetric Method)

๕.๑๒ สารประกอบฟีนอล ให้ใช้การกลั่น (Distillation) และตรวจวัดด้วยวิธีเทียบสี (Colorimetric Method)

๕.๑๓ คลอรีนอิสระ ให้ใช้วิธีไตเตรท (Titrimetric Method) หรือวิธีเทียบสี (Colorimetric Method)

๕.๑๔ สารฆ่าศัตรูพืชและสัตว์ ให้ใช้วิธีก๊าซโครมาโตกราฟีค (Gas-Chromatographic Method)

๕.๑๕ ทีเคเอ็น ให้ใช้วิธีเจลดาล์ (Kjeldahl)

๕.๑๖ โลหะหนัก

(๑) สังกะสี ทองแดง แคดเมียม แบเรียม ตะกั่ว นิกเกิล และแมงกานีส ให้ใช้วิธีย่อยสลายตัวอย่างด้วยกรด (Acid digestion) และวัดหาปริมาณโลหะด้วยวิธีอะตอมมิกแอบซอร์ปชันสเปกโตรเมตรี (Atomic Absorption Spectrometry : AAS) หรือวิธีอินดักทีฟลิคัพเพิลพลาสมา (Inductively Coupled Plasma)

(๒) โครเมียม

(ก) โครเมียมทั้งหมด ให้ใช้วิธีย่อยสลายตัวอย่างด้วยกรด (Acid digestion) และวัดหาปริมาณโลหะด้วยวิธีอะตอมมิกแอบซอร์ปชันสเปกโตรเมตรี (Atomic Absorption Spectrometry: AAS) หรือวิธีอินดักทีฟลิคัพเพิลพลาสมา (Inductively Coupled Plasma)

(ข) โครเมียมเฮกซะวาเลนต์ ให้ใช้วิธีเทียบสี (Colorimetric Method) หรือวิธีสกัดและตรวจวัดด้วยวิธีอะตอมมิกแอบซอร์ปชันสเปกโตรเมตรี (Atomic Absorption Spectrometry: AAS) หรือวิธีสกัดและตรวจวัดด้วยวิธีอินดักทีฟลิคัพเพิลพลาสมา (Inductively Coupled Plasma)

(ค) โครเมียมไตรวาเลนต์ ให้ใช้วิธีคำนวณจากค่าส่วนต่างของโครเมียมทั้งหมดกับโครเมียมเฮกซะวาเลนต์

(๓) สารหนูและซีลีเนียม ให้ใช้วิธีอะตอมมิกแอบซอร์ปชันสเปกโตรโฟโตเมตรี (Atomic Absorption Spectrophotometry) ชนิดไฮไดรด์เจนเนอเรชัน (Hydride Generation) หรือวิธีอินดักทีฟลิคัพเพิลพลาสมา (Inductively Coupled Plasma)

(๔) พรอท ให้ใช้วิธีโคลด์เวเปอร์อะตอมมิกแอบซอร์ปชันสเปกโตรเมตรี (Cold Vapor Atomic Absorption Spectrometry) หรือวิธีโคลด์เวเปอร์อะตอมมิกฟลูออเรสเซนซ์สเปกโตรเมตรี (Cold Vapor Atomic Fluorescence Spectrometry) หรือวิธีอินดักทีฟลิคัพเพิลพลาสมา (Inductively Coupled Plasma)

ข้อ ๖ การตรวจสอบค่ามาตรฐานน้ำทิ้งจากโรงงานอุตสาหกรรม นิคมอุตสาหกรรม และเขตประกอบการอุตสาหกรรม ตามข้อ ๕ ให้เป็นไปตามคู่มือวิเคราะห์น้ำและน้ำเสียของสมาคมวิศวกรรมสิ่งแวดล้อมแห่งประเทศไทย หรือ Standard Methods for the Examination of Water and Wastewater ซึ่ง American Public Health Association, American Water Work Association และ Water Environment Federation ของประเทศสหรัฐอเมริกากำหนด หรือตามที่คณะกรรมการควบคุมมลพิษประกาศในราชกิจจานุเบกษา

ข้อ ๗ การเก็บตัวอย่างน้ำทิ้งเพื่อการตรวจสอบมาตรฐานควบคุมการระบายน้ำทิ้งจากโรงงานอุตสาหกรรม นิคมอุตสาหกรรม และเขตประกอบการอุตสาหกรรม ตามข้อ ๔ ให้เป็นดังต่อไปนี้

๗.๑ จุดเก็บตัวอย่าง ให้เก็บในจุดระบายทิ้งลงสู่แหล่งน้ำสาธารณะหรือออกสู่สิ่งแวดล้อมหรือจุดอื่นที่สามารถใช้เป็นตัวแทนของน้ำทิ้งที่ระบายออกจากโรงงานอุตสาหกรรม นิคมอุตสาหกรรม และเขตประกอบการอุตสาหกรรม ในกรณีที่มีการระบายทิ้งหลายจุดให้เก็บทุกจุด

๗.๒ วิธีการเก็บตัวอย่างน้ำทิ้ง ณ จุดเก็บตัวอย่างตาม ๗.๑ ให้เก็บแบบจ้วง (Grab Sample)

ข้อ ๘ ประกาศนี้ไม่ใช้บังคับกับแหล่งกำเนิดมลพิษที่มีการกำหนดมาตรฐานควบคุมการระบายน้ำทั้งตามกฎหมายว่าด้วยการส่งเสริมและรักษาคุณภาพสิ่งแวดล้อมแห่งชาติไว้เป็นการเฉพาะ

ข้อ ๙ ประกาศนี้ให้ใช้บังคับเมื่อพ้นกำหนดหนึ่งปีนับจากแต่วันประกาศในราชกิจจานุเบกษาเป็นต้นไป

ประกาศ ณ วันที่ ๒๙ มีนาคม พ.ศ. ๒๕๕๙

พลเอก สุรศักดิ์ กาญจนรัตน์

รัฐมนตรีว่าการกระทรวงทรัพยากรธรรมชาติและสิ่งแวดล้อม



ประกาศคณะกรรมการสิ่งแวดล้อมแห่งชาติ

ฉบับที่ ๒๐ (พ.ศ. ๒๕๔๓)

ออกตามความในพระราชบัญญัติส่งเสริมและรักษาคุณภาพ

สิ่งแวดล้อมแห่งชาติ พ.ศ. ๒๕๓๕

เรื่อง กำหนดมาตรฐานคุณภาพน้ำใต้ดิน

อาศัยอำนาจตามความในมาตรา ๓๒ (๖) แห่งพระราชบัญญัติส่งเสริมและรักษาคุณภาพสิ่งแวดล้อมแห่งชาติ พ.ศ. ๒๕๓๕ คณะกรรมการสิ่งแวดล้อมแห่งชาติออกประกาศกำหนดมาตรฐานคุณภาพน้ำใต้ดิน ไว้ดังต่อไปนี้

ข้อ ๑ ในประกาศนี้

“น้ำใต้ดิน” หมายความว่า น้ำที่อยู่ใต้ดิน และให้หมายความรวมถึงน้ำบาดาลตามกฎหมายว่าด้วยน้ำบาดาล

“มาตรฐานคุณภาพน้ำใต้ดิน” หมายความว่า ระดับความเข้มข้นสูงสุดของสารอันตรายที่ยอมให้มีได้ในน้ำใต้ดิน โดยไม่ก่อให้เกิดอันตรายและผลกระทบต่อสุขภาพอนามัยของประชาชน เมื่อนำน้ำใต้ดินมาใช้บริโภค

ข้อ ๒ คุณภาพน้ำใต้ดินต้องมีมาตรฐานดังต่อไปนี้

๒.๑ สารอินทรีย์ระเหยง่าย (Volatile Organic Compounds)

(๑) เบนซีน (Benzene) ต้องไม่เกิน ๕ ไมโครกรัมต่อลิตร

(๒) คาร์บอนเตตระคลอไรด์ (Carbon Tetrachloride) ต้องไม่เกิน ๕ ไมโครกรัมต่อลิตร

(๓) 1, 2 - ไดคลอโรอีเทน (1, 2 - Dichloroethane) ต้องไม่เกิน ๕ ไมโครกรัมต่อลิตร

(๔) 1, 1 - ไดคลอโรเอทิลีน (1, 1 - Dichloroethylene) ต้องไม่เกิน ๗ ไมโครกรัมต่อลิตร

(๕) ซิส - 1, 2 - ไดคลอโรเอทิลีน (cis - 1, 2 - Dichloroethylene)

ต้องไม่เกิน ๗๐ ไมโครกรัมต่อลิตร

(๖) ทรานส์ - 1, 2 - ไดคลอโรเอทิลีน (trans - 1, 2 - Dichloroethylene) ต้องไม่เกิน ๑๐๐ ไมโครกรัมต่อลิตร

(๗) ไดคลอโรมีเทน (Dichloromethane) ต้องไม่เกิน ๕ ไมโครกรัมต่อลิตร

(๘) เอทิลเบนซีน (Ethylbenzene) ต้องไม่เกิน ๗๐๐ ไมโครกรัมต่อลิตร

(๙) สไตรีน (Styrene) ต้องไม่เกิน ๑๐๐ ไมโครกรัมต่อลิตร

(๑๐) เตตระคลอโรเอทิลีน (Tetrachloroethylene) ต้องไม่เกิน ๕ ไมโครกรัมต่อลิตร

(๑๑) โทลูอิน (Toluene) ต้องไม่เกิน ๑,๐๐๐ ไมโครกรัมต่อลิตร

(๑๒) ไตรคลอโรเอทิลีน (Trichloroethylene) ต้องไม่เกิน ๕ ไมโครกรัมต่อลิตร

(๑๓) 1, 1, 1- ไตรคลอโรอีเทน (1, 1, 1 - Trichloroethane) ต้องไม่เกิน ๒๐๐ ไมโครกรัมต่อลิตร

(๑๔) 1, 1, 2 - ไตรคลอโรอีเทน (1, 1, 2 - Trichloroethane) ต้องไม่เกิน ๕ ไมโครกรัมต่อลิตร

(๑๕) ไซลีนทั้งหมด (Total Xylenes) ต้องไม่เกิน ๑๐,๐๐๐ ไมโครกรัมต่อลิตร

๒.๒ โลหะหนัก (Heavy Metals)

(๑) แคดเมียม (Cadmium) ต้องไม่เกิน ๐.๐๐๓ มิลลิกรัมต่อลิตร

(๒) โครเมียมชนิดเฮกซะวาเลนต์ (Hexavalent Chromium) ต้องไม่เกิน ๐.๐๕ มิลลิกรัมต่อลิตร

(๓) ทองแดง (Copper) ต้องไม่เกิน ๑.๐ มิลลิกรัมต่อลิตร

(๔) ตะกั่ว (Lead) ต้องไม่เกิน ๐.๐๑ มิลลิกรัมต่อลิตร

(๕) แมงกานีส (Manganese) ต้องไม่เกิน ๐.๕ มิลลิกรัมต่อลิตร

(๖) นิกเกิล (Nickel) ต้องไม่เกิน ๐.๐๒ มิลลิกรัมต่อลิตร

(๗) สังกะสี (Zinc) ต้องไม่เกิน ๕.๐ มิลลิกรัมต่อลิตร

(๘) สารหนู (Arsenic) ต้องไม่เกิน ๐.๐๑ มิลลิกรัมต่อลิตร

(๕) ซีลีเนียม (Selenium) ต้องไม่เกิน ๐.๐๑ มิลลิกรัมต่อลิตร

(๑๐)ปรอท (Mercury) ต้องไม่เกิน ๐.๐๐๑ มิลลิกรัมต่อลิตร

๒.๓ สารป้องกันกำจัดศัตรูพืชและสัตว์ (Pesticides)

(๑) คลอเดน (Chlordane) ต้องไม่เกิน ๐.๒ ไมโครกรัมต่อลิตร

(๒) ดิลดริน (Dieldrin) ต้องไม่เกิน ๐.๐๓ ไมโครกรัมต่อลิตร

(๓) เฮปตาคลอร์ (Heptachlor) ต้องไม่เกิน ๐.๔ ไมโครกรัมต่อลิตร

(๔) เฮปตาคลอร์ อีพ็อกไซด์ (Heptachlor Epoxide) ต้องไม่เกิน ๐.๒

ไมโครกรัมต่อลิตร

(๕) ดีดีที (DDT) ต้องไม่เกิน ๒ ไมโครกรัมต่อลิตร

(๖) 2, 4 - ดี (2, 4 -D) ต้องไม่เกิน ๓๐ ไมโครกรัมต่อลิตร

(๗) อะทราซีน (Atrazine) ต้องไม่เกิน ๓ ไมโครกรัมต่อลิตร

(๘) ลินเดน (Lindane) ต้องไม่เกิน ๐.๒ ไมโครกรัมต่อลิตร

(๙) เพนตะคลอโรฟีนอล (Pentachlorophenol) ต้องไม่เกิน ๑

ไมโครกรัมต่อลิตร

๒.๔ สารพิษอื่นๆ

(๑) เบนโซ (เอ) ไพรีน (Benzo (a) pyrene) ต้องไม่เกิน ๐.๒

ไมโครกรัมต่อลิตร

(๒) ไซยาไนด์ (Cyanide) ต้องไม่เกิน ๒๐๐ ไมโครกรัมต่อลิตร

(๓) พีซีบี (PCBs) ต้องไม่เกิน ๐.๕ ไมโครกรัมต่อลิตร

(๔) ไวนิลคลอไรด์ (Vinyl Chloride) ต้องไม่เกิน ๒ ไมโครกรัม

ต่อลิตร

ข้อ ๓ การตรวจสอบคุณภาพน้ำได้ดินตามข้อ ๒ ให้ใช้วิธีการมาตรฐานสำหรับการวิเคราะห์น้ำและน้ำเสีย (Standard Methods for the Examination of Water and Wastewater) ซึ่ง American Public Health Association, American Water Works Association และ Water Environment Federation ของสหรัฐอเมริกา ร่วมกันกำหนดหรือตามคู่มือวิเคราะห์น้ำและน้ำเสียของสมาคมวิศวกรรมสิ่งแวดล้อมแห่งประเทศไทย ดังต่อไปนี้

(๑) การตรวจสอบคุณภาพน้ำได้ดินตามข้อ ๒.๑ (๑) - (๑๕) ให้ใช้วิธี Purge and Trap Gas Chromatography หรือวิธี Purge and Trap Gas Chromatography/Mass Spectrometry หรือวิธีอื่นที่กรมควบคุมมลพิษเห็นชอบ

(๒) การตรวจสอบคุณภาพน้ำได้ดินตามข้อ ๒.๒ (๑) - (๓) ให้ใช้วิธี

Direct Aspiration/Atomic Absorption Spectrometry หรือวิธี Inductively Coupled Plasma/Plasma Emission Spectroscopy หรือวิธีอื่นที่กรมควบคุมมลพิษเห็นชอบ

(๓) การตรวจสอบคุณภาพน้ำได้ดินตามข้อ ๒.๒ (๘) - (๙) ให้ใช้วิธี

Hydride Generation/Atomic Absorption Spectrometry หรือวิธี Inductively Coupled Plasma/Plasma Emission Spectroscopy หรือวิธีอื่นที่กรมควบคุมมลพิษเห็นชอบ

(๔) การตรวจสอบคุณภาพน้ำได้ดินตามข้อ ๒.๒ (๑๐) ให้ใช้วิธี Cold-

Vapor Atomic Absorption Spectrometry/Plasma Emission Spectroscopy หรือวิธีอื่นที่กรมควบคุมมลพิษเห็นชอบ

(๕) การตรวจสอบคุณภาพน้ำได้ดินตามข้อ ๒.๓ (๑) - (๕) ให้ใช้วิธี

Liquid - Liquid Extraction Gas Chromatography/Mass Spectrometry หรือวิธี Liquid - Liquid Extraction Gas Chromatography (Method I) หรือวิธีอื่นที่กรมควบคุมมลพิษเห็นชอบ

(๖) การตรวจสอบคุณภาพน้ำได้ดินตามข้อ ๒.๓ (๖) - (๗) ให้ใช้วิธี

Liquid - Liquid Extraction Gas Chromatography หรือวิธีอื่นที่กรมควบคุมมลพิษเห็นชอบ

(๗) การตรวจสอบคุณภาพน้ำได้ดินตามข้อ ๒.๓ (๘) ให้ใช้วิธี Liquid -

Liquid Extraction Gas Chromatography (Method I) หรือวิธีอื่นที่กรมควบคุมมลพิษเห็นชอบ

(๘) การตรวจสอบคุณภาพน้ำได้ดินตามข้อ ๒.๓ (๙) ให้ใช้วิธี Liquid -

Liquid Extraction Gas Chromatography/Mass Spectrometry หรือวิธี Liquid - Liquid Extraction Gas Chromatography หรือวิธีอื่นที่กรมควบคุมมลพิษเห็นชอบ

(๙) การตรวจสอบคุณภาพน้ำได้ดินตามข้อ ๒.๔ (๑) ให้ใช้วิธี Liquid -

Liquid Extraction Chromatography หรือ Liquid - Liquid Extraction Gas Chromatography/Mass Spectrometry หรือวิธีอื่นที่กรมควบคุมมลพิษเห็นชอบ

(๑๐) การตรวจสอบคุณภาพน้ำได้ดินตามข้อ ๒.๔ (๒) ให้ใช้วิธี Pyridine

Barbituric Acid หรือวิธี Colorimetry หรือ Ion Chromatography หรือวิธีอื่นที่กรมควบคุมมลพิษเห็นชอบ

(๑๑) การตรวจสอบคุณภาพน้ำได้ดินตามข้อ ๒.๔ (๓) ให้ใช้วิธี Liquid -

Liquid Extraction Gas Chromatography (Method II) หรือวิธีอื่นที่กรมควบคุมมลพิษเห็นชอบ

(๑๒) การตรวจสอบคุณภาพน้ำใต้ดินตามข้อ ๒.๔ (๔) ให้ใช้วิธี Purge and Trap Gas Chromatography หรือวิธี Purge and Trap Gas Chromatography/Mass Spectrometry หรือวิธีอื่นที่กรมควบคุมมลพิษเห็นชอบ

ข้อ ๔ วิธีการเก็บและรักษาตัวอย่างน้ำใต้ดินให้เป็นไปตามที่กรมควบคุมมลพิษ ประกาศในราชกิจจานุเบกษา

ประกาศ ณ วันที่ ๓๑ สิงหาคม พ.ศ. ๒๕๔๓

ไตรรงค์ สุวรรณคีรี

รองนายกรัฐมนตรี ปฏิบัติหน้าที่

ประธานคณะกรรมการสิ่งแวดล้อมแห่งชาติ

(ประกาศในราชกิจจานุเบกษา เล่ม ๑๑๗ ตอนพิเศษ ๕๕ง ลงวันที่ ๑๕ กันยายน ๒๕๔๓)

ประกาศกระทรวงอุตสาหกรรม

เรื่อง กำหนดเกณฑ์การปนเปื้อนในดินและน้ำใต้ดิน การตรวจสอบคุณภาพดินและน้ำใต้ดิน การแจ้งข้อมูล
รวมทั้งการจัดทำรายงานผลการตรวจสอบคุณภาพดินและน้ำใต้ดิน และรายงานเสนอ
มาตรการควบคุมและมาตรการลดการปนเปื้อนในดินและน้ำใต้ดิน
พ.ศ. ๒๕๕๙

โดยที่เป็นการสมควรกำหนดเกณฑ์การปนเปื้อนในดินและน้ำใต้ดิน การตรวจสอบคุณภาพดิน
และน้ำใต้ดิน การแจ้งรายละเอียดเกี่ยวกับข้อมูลเพื่อประโยชน์ในการกำหนดเกณฑ์การปนเปื้อนในดิน
และน้ำใต้ดิน และการควบคุมการปนเปื้อนในดินและน้ำใต้ดิน เช่น สารเคมีที่ใช้หรือเก็บรักษาภายใน
บริเวณโรงงาน แผนผังแสดงจุดเก็บตัวอย่างและบ่อสังเกตการณ์และข้อมูลอื่นที่จำเป็น การจัดทำรายงาน
ผลการตรวจสอบคุณภาพดินและน้ำใต้ดิน และรายงานเสนอมาตรการควบคุมการปนเปื้อนในดินและน้ำใต้ดิน
และมาตรการลดการปนเปื้อนในดินและน้ำใต้ดิน

อาศัยอำนาจตามความในข้อ ๒ ข้อ ๘ ข้อ ๙ และข้อ ๑๑ แห่งกฎกระทรวงควบคุม
การปนเปื้อนในดินและน้ำใต้ดินภายในบริเวณโรงงาน พ.ศ. ๒๕๕๙ รัฐมนตรีว่าการกระทรวงอุตสาหกรรม
ออกประกาศไว้ ดังต่อไปนี้

ข้อ ๑ ในประกาศนี้

“สารก่อมะเร็ง” หมายถึง สารปนเปื้อนตามที่ระบุในกฎกระทรวงควบคุมการปนเปื้อนในดิน
และน้ำใต้ดินภายในบริเวณโรงงาน พ.ศ. ๒๕๕๙ ที่เกี่ยวข้องกับการเกิดมะเร็งในคน ตามที่กำหนดไว้ ดังนี้

(๑) องค์การวิจัยระหว่างประเทศเกี่ยวกับโรคมะเร็ง (International Agency for Research
on Cancer - IARC) ซึ่งได้แก่สารในกลุ่ม ๑ (Group 1) กลุ่ม ๒เอ (Group 2A) และกลุ่ม ๒บี
(Group 2B) หรือ

(๒) องค์การพิทักษ์สิ่งแวดล้อมแห่งประเทศสหรัฐอเมริกา (United States Environmental
Protection Agency - U.S. EPA) ซึ่งได้แก่สารในกลุ่ม เอ (Group A) กลุ่ม บี (Group B) และกลุ่ม ซี
(Group C)

“สารไม่ก่อมะเร็ง” หมายถึง สารปนเปื้อนตามที่ระบุในกฎกระทรวงควบคุมการปนเปื้อนในดิน
และน้ำใต้ดินภายในบริเวณโรงงาน พ.ศ. ๒๕๕๙ ที่มีการระบุค่าพิษวิทยาพื้นฐาน ได้แก่ Reference Dose

“ค่าความเสี่ยง” หมายถึง ระดับความเสี่ยงต่อสุขภาพที่ยอมรับได้จากการรับสารไม่ก่อมะเร็ง
และระดับความเสี่ยงที่ยอมรับได้ต่อการเกิดมะเร็งในคนจากการรับสารก่อมะเร็ง เพื่อใช้อ้างอิง
ในการคำนวณเกณฑ์การปนเปื้อน

ข้อ ๒ การคำนวณเกณฑ์การปนเปื้อนในดินและน้ำใต้ดินให้ใช้ค่าความเสี่ยงอ้างอิง ดังนี้

(๑) ค่า 10^{-6} สำหรับสารก่อมะเร็งในกลุ่ม ๑ ตาม IARC กำหนดหรือ กลุ่ม เอ (Group A)
ตาม U.S. EPA กำหนด

(๒) ค่า 10^{-5} สำหรับสารก่อมะเร็งในกลุ่ม ๒เอ (Group 2A) และกลุ่ม ๒บี (Group 2B)
ตาม IARC กำหนด หรือกลุ่ม บี (Group B) และกลุ่ม ซี (Group C) ตาม U.S. EPA กำหนด

(๓) ค่า ๑.๐ สำหรับสารไม่ก่อมะเร็ง

ข้อ ๓ สารปนเปื้อนภายในบริเวณโรงงานตามภาคผนวก ๑ หายประกาศนี้ต้องไม่สูงกว่าเกณฑ์
การปนเปื้อนในดินและน้ำใต้ดินที่คำนวณจากค่าความเสี่ยงที่ใช้อ้างอิงในข้อ ๒ ตามรายละเอียด
ในภาคผนวกที่ ๑ หายประกาศนี้

สารปนเปื้อนใดที่ไม่ปรากฏในเกณฑ์การปนเปื้อนในดินและน้ำใต้ดินตามภาคผนวกที่ ๑
หายประกาศนี้ ให้ทำการคำนวณเกณฑ์การปนเปื้อนในดินและน้ำใต้ดินตามภาคผนวกที่ ๒ หายประกาศนี้

ข้อ ๔ ให้ผู้ประกอบการกิจการโรงงานตามบัญชีท้ายกฎกระทรวงควบคุมการปนเปื้อนในดิน
และน้ำใต้ดินภายในบริเวณโรงงาน พ.ศ. ๒๕๕๙ แจ้งข้อมูลของสารเคมีที่ใช้หรือเก็บรักษาภายในบริเวณโรงงาน
แผนผังแสดงจุดเก็บตัวอย่างและบ่อสังเกตการณ์ และข้อมูลอื่นที่จำเป็นตามภาคผนวกที่ ๓ หายประกาศนี้
ต่อกรมโรงงานอุตสาหกรรมหรือสำนักงานอุตสาหกรรมจังหวัดที่โรงงานตั้งอยู่ภายในหนึ่งร้อยแปดสิบวัน
นับแต่วันเริ่มประกอบกิจการโรงงาน กรณีที่ได้รับใบอนุญาตประกอบกิจการโรงงานมาก่อนวันที่ประกาศนี้
มีผลใช้บังคับ ให้ยื่นข้อมูลและแผนผังดังกล่าวข้างต้นภายในหนึ่งร้อยแปดสิบวันนับแต่วันที่ประกาศนี้
มีผลใช้บังคับและให้ผู้ประกอบการกิจการโรงงานทั้งสองกรณีข้างต้น แจ้งข้อมูลและแผนผังครั้งต่อไปพร้อมกับการ
ขอต่ออายุใบอนุญาตประกอบกิจการโรงงานทุกครั้ง

ผู้ประกอบการกิจการโรงงานตามวรรคหนึ่งต้องจัดทำรายงานเพิ่มเติมเกี่ยวกับข้อมูลและแผนผัง
ตามวรรคหนึ่ง ยื่นต่อกรมโรงงานอุตสาหกรรมหรือสำนักงานอุตสาหกรรมจังหวัดที่โรงงานตั้งอยู่ทุกครั้งที่มีการ
เปลี่ยนแปลงหรือเพิ่มเติมการใช้สารปนเปื้อนภายในบริเวณโรงงาน เพื่อให้พนักงานเจ้าหน้าที่พิจารณา
ให้ความเห็นชอบ

ข้อ ๕ การจัดทำรายงานผลการตรวจสอบคุณภาพดินและน้ำใต้ดินที่ผู้ประกอบการโรงงาน
ตามข้อ ๔ และข้อ ๕ ของกฎกระทรวงควบคุมการปนเปื้อนในดินและน้ำใต้ดินภายในบริเวณโรงงาน
พ.ศ. ๒๕๕๙ จะต้องยื่นต่อกรมโรงงานอุตสาหกรรมหรือสำนักงานอุตสาหกรรมจังหวัดที่โรงงานตั้งอยู่
ให้เป็นไปตามแบบในภาคผนวกที่ ๔ หายประกาศนี้

ข้อ ๖ การจัดทำรายงานเสนอมาตรการควบคุมการปนเปื้อนในดินและน้ำใต้ดินและมาตรการ
ลดการปนเปื้อนในดินและน้ำใต้ดินให้ไม่สูงกว่าเกณฑ์การปนเปื้อนในดินและน้ำใต้ดิน ในกรณีที่ปรากฏ
ตามรายงานผลการตรวจสอบคุณภาพดินและน้ำใต้ดินว่า การปนเปื้อนในดินและน้ำใต้ดินโรงงานใดสูงกว่า
เกณฑ์การปนเปื้อนในดินและน้ำใต้ดินตามข้อ ๑๐ แห่งกฎกระทรวงควบคุมการปนเปื้อนในดินและน้ำใต้ดิน
ภายในบริเวณโรงงาน พ.ศ. ๒๕๕๙ ให้เป็นไปตามแบบที่กำหนดในภาคผนวกที่ ๕ หายประกาศนี้

ข้อ ๗ วิธีการตรวจสอบคุณภาพดินและน้ำใต้ดินภายในบริเวณโรงงานให้ดำเนินการ ดังนี้

(๑) การตรวจสอบคุณภาพดินให้ใช้วิธี Test Methods of Evaluating Solid Waste,
Physical/Chemical Methods (SW-846) ขององค์การพิทักษ์สิ่งแวดล้อมแห่งประเทศสหรัฐอเมริกา
(United States Environmental Protection Agency) หรือวิธีอื่นที่กรมโรงงานอุตสาหกรรมเห็นชอบ

(๒) การตรวจสอบคุณภาพน้ำใต้ดินให้ใช้วิธี Standard Methods for the Examination of Water and Wastewater ซึ่งสมาคมสุขภาพของประชาชนอเมริกัน (American Public Health Association – APHA) สมาคมการประปาแห่งสหรัฐอเมริกา (American Water Works Association) และ Water Environment Federation ของสหรัฐอเมริการ่วมกันกำหนด หรือวิธีอื่นที่กรมโรงงานอุตสาหกรรมเห็นชอบ

หลักเกณฑ์การตรวจสอบคุณภาพดินและน้ำใต้ดินภายในบริเวณโรงงานให้เป็นไปตามภาคผนวกที่ ๖ ท้ายประกาศนี้

ข้อ ๘ การตรวจสอบคุณภาพดินและน้ำใต้ดินต้องมีการเก็บตัวอย่างดินและน้ำใต้ดินตามคู่มือที่อธิบดีกรมโรงงานอุตสาหกรรมกำหนดโดยประกาศในราชกิจจานุเบกษา

ข้อ ๙ กรณีที่ผู้ประกอบการโรงงานตามบัญชีท้ายกฎกระทรวงควบคุมการปนเปื้อนในดินและน้ำใต้ดินภายในบริเวณโรงงาน พ.ศ. ๒๕๕๙ เห็นว่าโรงงานของตนไม่มีกิจกรรมหรือไม่มีการใช้หรือเก็บรักษาสารเคมี ของเสีย หรือสิ่งอื่นใดภายในบริเวณโรงงาน ซึ่งอาจก่อให้เกิดอันตรายต่อสุขภาพ อนามัย และสิ่งแวดล้อมและอาจก่อให้เกิดการปนเปื้อนในดินและน้ำใต้ดิน ผู้ประกอบการโรงงานอาจแสดงเหตุผลโดยแจ้งเป็นหนังสือต่อกรมโรงงานอุตสาหกรรมหรือสำนักงานอุตสาหกรรมจังหวัดที่โรงงานตั้งอยู่ เพื่อขอไม่ดำเนินการเก็บตัวอย่างดินและน้ำใต้ดิน และให้ถือว่าการแจ้งดังกล่าวเป็นการตรวจสอบคุณภาพดินและน้ำใต้ดิน และจัดทำรายงานผลการตรวจสอบคุณภาพดินและน้ำใต้ดินตามกฎกระทรวงควบคุมการปนเปื้อนในดินและน้ำใต้ดินภายในบริเวณโรงงาน พ.ศ. ๒๕๕๙ ทั้งนี้ กรมโรงงานอุตสาหกรรมหรือสำนักงานอุตสาหกรรมจังหวัดแล้วแต่กรณี อาจตรวจสอบความถูกต้องของการแจ้งดังกล่าวภายหลังได้

ในกรณีที่การแจ้งในวรรคหนึ่งไม่ถูกต้องตามความเป็นจริง ให้ถือว่าผู้ประกอบการโรงงานนั้นไม่ได้จัดทำหรือการตรวจสอบคุณภาพดินและน้ำใต้ดิน และไม่ได้จัดทำรายงานผลการตรวจสอบคุณภาพดินและน้ำใต้ดินตามกฎกระทรวงควบคุมการปนเปื้อนในดินและน้ำใต้ดินภายในบริเวณโรงงาน พ.ศ. ๒๕๕๙

ข้อ ๑๐ เพื่อประโยชน์ในการดำเนินการตามกฎกระทรวงควบคุมการปนเปื้อนในดินและน้ำใต้ดินภายในบริเวณโรงงาน พ.ศ. ๒๕๕๙ ผู้ประกอบการโรงงานตามบัญชีท้ายกฎกระทรวงดังกล่าวต้องแสดงข้อมูลได้ว่าตนเองได้ดำเนินการติดตั้งบ่อสังเกตการณ์สำหรับการตรวจวิเคราะห์ดินและน้ำใต้ดินภายในบริเวณโรงงาน ซึ่งประกอบด้วยบ่อสองประเภท คือ บ่อที่อยู่ในตำแหน่งเหนือน้ำเพื่อใช้เป็นบ่ออ้างอิง (Up-gradient) และบ่อท้ายน้ำเพื่อใช้ในการติดตามตรวจสอบการปนเปื้อนจากกระบวนการ (Down-gradient) โดยให้ครอบคลุมพื้นที่โรงงานที่มีศักยภาพก่อให้เกิดการปนเปื้อนแล้ว

ข้อ ๑๑ การดำเนินการตามข้อ ๑๐ หากระดับน้ำใต้ดินเฉลี่ยในพื้นที่สถานประกอบการโรงงานอยู่ลึกจากผิวดินเกินกว่าสิบห้าเมตร และพิสูจน์โดยวิธีการที่ยอมรับได้ว่ามีชั้นหินแข็งอยู่ใต้พื้นที่โรงงานจนไม่สามารถเจาะดินและทำการติดตั้งบ่อสังเกตการณ์เพื่อเก็บตัวอย่างน้ำใต้ดินได้ด้วยวิธีการปกติให้ผู้ประกอบการโรงงานเก็บตัวอย่างดินชั้นบนก่อน ถ้าพบว่าดินชั้นบนดังกล่าวมีสารปนเปื้อนเกินกว่าเกณฑ์

การปนเปื้อนในดิน ผู้ประกอบการกิจการโรงงานต้องดำเนินการตรวจสอบคุณภาพดินและน้ำใต้ดินภายในบริเวณโรงงาน โดยละเอียดต่อไปทันที

ข้อ ๑๒ การติดตั้งบ่อสังเกตการณ์ตามข้อ ๑๐ จะต้องให้มีระดับความลึกของบ่อจากระดับน้ำใต้ดินลงไปมากพอเพื่อให้ปริมาณน้ำใต้ดินอยู่ในบ่อดังกล่าวเพียงพอเพื่อดำเนินการเก็บตัวอย่างน้ำใต้ดินได้

ข้อ ๑๓ เพื่อเป็นประโยชน์ในการดำเนินการตามข้อ ๑๐

(๑) ในกรณีที่ผู้ประกอบการโรงงาน มีการติดตั้งบ่อสังเกตการณ์ก่อนประกาศนี้ใช้บังคับ ถ้าตำแหน่งและความลึกของบ่อสังเกตการณ์ดังกล่าวสอดคล้องกับวัตถุประสงค์ของประกาศนี้ ผู้ประกอบการกิจการโรงงานอาจใช้บ่อสังเกตการณ์นั้นเก็บตัวอย่างน้ำใต้ดินก็ได้

(๒) ผู้ประกอบการกิจการโรงงานอาจใช้บ่อสังเกตการณ์ที่อยู่นอกพื้นที่โรงงานของตนเป็นบ่อสังเกตการณ์ที่ใช้เป็นบ่ออ้างอิง (Up-gradient) โดยไม่ต้องติดตั้งบ่อสังเกตการณ์เพิ่มเติมก็ได้ หากบ่อดังกล่าวมีตำแหน่งความลึกและมีแนวของทิศทางการไหลของน้ำใต้ดินที่เหมาะสมและผู้ประกอบการกิจการโรงงานสามารถเข้าไปเก็บตัวอย่างหรือแสดงผลวิเคราะห์ที่สอดคล้องกับวัตถุประสงค์ของประกาศนี้ได้

ประกาศนี้ให้ใช้บังคับตั้งแต่วันถัดจากวันประกาศในราชกิจจานุเบกษาเป็นต้นไป

ประกาศ ณ วันที่ ๓๑ ตุลาคม พ.ศ. ๒๕๕๙

อรรถกา สืบบุญเรือง

รัฐมนตรีว่าการกระทรวงอุตสาหกรรม

ภาคผนวกที่ ๑

ตารางเกณฑ์การปนเปื้อนในดินและน้ำใต้ดินภายในบริเวณโรงงาน

ลำดับที่	ชื่อสาร	เลขทะเบียน ซีไอเอส (CAS No.)	เกณฑ์การปนเปื้อน	
			ดิน (มก./กก.)	น้ำใต้ดิน (มก./ล.)
๑	อะซีแนฟทีน (Acenaphthene)	๘๓-๓๒-๙	๑,๐๐๐	๑๔๐
๒	อะซีโตน (Acetone) หรือ ๒-โพรพาโนน (2-Propanone)	๖๗-๖๔-๑	๑,๐๐๐	๒๓๐
๓	อัลดริน (Aldrin)	๓๐๙-๐๐-๒	๐.๑	๐.๐๐๓
๔	แอนทราซีน (Anthracene)	๑๒๐-๑๒-๗	๑,๐๐๐	๗๒
๕	แอนติโมนี (Antimony)	๗๔๔๐-๓๖-๐	๑,๐๐๐	๑.๐
๖	อาร์เซนิก หรือสารหนู (Arsenic)	๗๔๔๐-๓๘-๒	๒๗	๐.๑
๗	แอสเบสตอส (Asbestos*)	๑๓๓๒-๒๑-๔	๑.๐	-
๘	อะทราซีน (Atrazine)	๑๙๑๒-๒๔-๙	๑๑๐	๐.๐๒
๙	แบเรียม (Barium)	๗๔๔๐-๓๙-๓	๑,๐๐๐	๑๖๐
๑๐	เบนโซ(เอ)แอนทราซีน (Benz(a)anthracene)	๕๖-๕๕-๓	๕.๕	๐.๐๑
๑๑	เบนซีน (Benzene)	๗๑-๔๓-๒	๑๕	๐.๒
๑๒	เบนโซ(บี)ฟลูออแรนทีน Benzo(b)fluoranthene)	๒๐๕-๙๙-๒	๒.๒	๐.๑
๑๓	เบนโซ(เค)ฟลูออแรนทีน Benzo(k)fluoranthene	๒๐๗-๐๘-๙	๒๒	๐.๗
๑๔	กรดเบนโซอิก (Benzoic acid)	๖๕-๘๕-๐	๑,๐๐๐	๑๐๐
๑๕	เบนโซ(เอ)ไพรีน (Benzo(a)pyrene)	๕๐-๓๒-๘	๒.๙	๐.๐๑
๑๖	เบนโซ(จีเอชไอ)เพอริลีน (Benzo[g,h,i]perylene)	๑๙๑-๒๔-๒	๑,๐๐๐	๗๒
๑๗	เบอริลเลียม (Beryllium)	๗๔๔๐-๔๑-๗	๑๓	๐.๐๑
๑๘	บิส(๒-คลอโรเอทิล)อีเธอร์ (Bis(2-chloroethyl)ether)	๑๑๑-๔๔-๔	๕๒	๐.๐๔
๑๙	บิส(๒-เอทิลเฮกซิล)ฟทาเลท (Bis(2-ethylhexyl)phthalate)	๑๑๗-๘๑-๗	๑๑๗	๓.๕
๒๐	โบรมไดคลอโรมีเทน (Bromodichloromethane)	๗๕-๒๗-๔	๔๒๖	๐.๘
๒๑	โบรมอฟอร์ม (Bromoform) หรือ ไตรโบรม มีเทน(Tribromomethane)	๗๕-๒๕-๒	๑,๐๐๐	๖.๐

ลำดับที่	ชื่อสาร	เลขทะเบียน ซีไอเอส (CAS No.)	เกณฑ์การปนเปื้อน	
			ดิน (มก./กก.)	น้ำใต้ดิน (มก./ล.)
๒๒	บิวทานอล (Butanol)	๗๑-๓๖-๓	๑,๐๐๐	๒๔๐
๒๓	บิวทิลเบนซิลฟทาเลท (Butyl benzyl phthalate)	๘๕-๖๘-๗	๐.๓	๔๘
๒๔	แคดเมียม (Cadmium)	๗๔๔๐-๔๓-๙	๘๑๐	๒.๐
๒๕	คาร์บาโซล (Carbazole)	๘๖-๗๔-๘	๘๒	๒.๐
๒๖	คาร์บอนไดซัลไฟด์ (Carbon disulfide)	๗๕-๑๕-๐	๓๐	๔.๐
๒๗	คาร์บอนเตตระคลอไรด์ (Carbon tetrachloride)	๕๖-๒๓-๕	๕.๓	๐.๔
๒๘	คลอร์ดเน (Chlordane)	๕๗-๗๔-๙	๑๑๐	๐.๐๔
๒๙	พาราคลอโรอะนิลีน (p – Chloroaniline)	๑๐๖-๔๗-๘	๓๒๕	๙.๕
๓๐	คลอโรเบนซีน (Chlorobenzene)	๑๐๘-๙๐-๗	๔๖๐	๔๘
๓๑	คลอโรไดโบรมมีเทน (Chlorodibromomethane)	๑๒๕-๔๘-๑	๒๐	๐.๖
๓๒	คลอโรฟอร์ม (Chloroform)	๖๗-๖๖-๓	๑,๐๐๐	๘.๐
๓๓	๒-คลอโรฟีนอล (2-Chlorophenol)	๙๕-๕๗-๘	๔๒๐	๑๒
๓๔	โครเมียม (Chromium)	๗๔๔๐-๔๗-๓	๖๔๐	๖.๐
๓๕	โครเมียม (III) (Chromium (III))	๑๖๐๖๕-๘๓-๑	๑,๐๐๐	๔๐
๓๖	โครเมียม (VI) (Chromium (VI))	๑๘๕๕๐-๒๙-๙	๖๔๐	๖.๐
๓๗	ไครซีน (Chrysene)	๒๑๘-๐๑-๙	๒๒๐	๗.๐
๓๘	ไซยาไนด์ (Cyanide)	๕๗-๑๒-๕	๓๕	๕.๐
๓๙	๒,๔-ดี (2,4-D)	๙๔-๗๕-๗	๑๒,๐๐๐	๑๒
๔๐	ดีดีดี (DDD)	๗๒-๕๔-๘	๗.๐	๐.๒
๔๑	ดีดีอี (DDE)	๗๒-๕๕-๙	๐.๐๐๑	๐.๑
๔๒	ดีดีที (DDT)	๕๐-๒๙-๓	๑๒๐	๐.๑
๔๓	ไดเบนซ(เอ,เอช)แอนทราซีน Dibenz(a,h)anthracene	๕๓-๗๐-๓	๐.๒๒	๐.๐๑
๔๔	ไดนอร์มอลบิวทิลฟทาเลท (Di-n-butyl phthalate)	๘๔-๗๔-๒	๑,๐๐๐	๒๔
๔๕	๑,๒-ไดคลอโรเบนซีน (1,2-Dichlorobenzene)	๙๕-๕๐-๑	๑,๐๐๐	๒๑
๔๖	๑,๓-ไดคลอโรเบนซีน (1,3-Dichlorobenzene)	๕๔๑-๗๓-๑	๑,๐๐๐	๒๑
๔๗	๑,๔-ไดคลอโรเบนซีน (1,4-Dichlorobenzene)	๑๐๖-๔๖-๗	๑,๐๐๐	๐.๒

ลำดับที่	ชื่อสาร	เลขทะเบียน ซีไอเอส (CAS No.)	เกณฑ์การปนเปื้อน	
			ดิน (มก./กก.)	น้ำใต้ดิน (มก./ล.)
๔๘	๓,๓-ไดคลอโรเบนซีน (3,3-Dichlorobenzidine)	๙๑-๙๔-๑	๔.๐	๐.๑
๔๙	๑,๑-ไดคลอโรอีเทน (1,1-Dichloroethane)	๗๕-๓๔-๓	๑,๐๐๐	๒๔
๕๐	๑,๒-ไดคลอโรอีเทน (1,2-Dichloroethane)	๑๐๗-๐๖-๒	๗.๖	๐.๕
๕๑	๑,๑-ไดคลอโรเอทิลีน (1,1-Dichloroethylene)	๗๕-๓๕-๔	๑.๒	๐.๑
๕๒	ซิส-๑,๒-ไดคลอโรเอทิลีน (cis-1,2-Dichloroethylene)	๑๕๖-๕๙-๒	๑๕๐	๒.๐
๕๓	ทราน-๑,๒-ไดคลอโรเอทิลีน (trans-1,2-Dichloroethylene)	๑๕๖-๖๐-๕	๒๑๐	๕.๐
๕๔	๒,๔-ไดคลอโรฟีนอล (2,4-Dichlorophenol)	๑๒๐-๘๓-๒	๒๕๔	๗.๒
๕๕	๑,๒-ไดคลอโรโพรเพน (1,2-Dichloropropane)	๗๘-๘๗-๕	๙๒	๐.๗
๕๖	๑,๓-ไดคลอโรโพรเพน (1,3-Dichloropropane)	๑๔๒-๒๘-๙	๔๖๒	๗๒
๕๗	๑,๓-ไดคลอโรโพรเพน (1,3-Dichloropropene)	๕๔๒-๗๕-๖	๑๓	๐.๓
๕๘	ดิลดริน (Dieldrin)	๖๐-๕๗-๑	๑.๕	๐.๐๐๓
๕๙	ไดเอทิลฟทาเลท (Diethyl phthalate)	๘๔-๖๖-๒	๑,๐๐๐	๓๐
๖๐	๒,๔-ไดเมทิลฟีนอล (2,4-Dimethylphenol)	๑๐๕-๖๗-๙	๑,๐๐๐	๔๘
๖๑	๒,๔-ไดไนโตรฟีนอล (2,4-Dinitrophenol)	๕๑-๒๘-๕	๑๖๒	๕.๐
๖๒	๒,๔-ไดไนโตรทูลูเอิน (2,4-Dinitrotoluene)	๑๒๑-๑๔-๒	๒.๕	๐.๑
๖๓	๒,๖-ไดไนโตรทูลูเอิน (2,6-Dinitrotoluene)	๖๐๖-๒๐-๒	๒.๕	๐.๑
๖๔	ไดโนอร์มิลออกทิลฟทาเลท (Di-n-octyl phthalate)	๑๑๗-๘๔-๐	๑,๐๐๐	๔๘
๖๕	เอนโดซัลแฟน (Endosulfan)	๑๑๕-๒๙-๗	๔๘๕	๑๔
๖๖	เอนดริน (Endrin)	๗๒-๒๐-๘	๒๕	๑.๐
๖๗	เอทิลเบนซีน (Ethylbenzene)	๑๐๐-๔๑-๔	๒๓๐	๒.๐
๖๘	ฟลูโอแรนทีน (Fluoranthene)	๒๐๖-๔๔-๐	๑,๐๐๐	๔๘
๖๙	ฟลูออรีน (Fluorene)	๘๖-๗๓-๗	๑,๐๐๐	๔๘
๗๐	เฮปตาคลอ (Heptachlor)	๗๖-๔๔-๘	๕.๕	๐.๐๑
๗๑	เฮปตาคลอ อีพอกไซด์ (Heptachlor epoxide)	๑๐๒๔-๕๗-๓	๒.๗	๐.๐๑
๗๒	เฮกซะคลอโรเบนซีน (Hexachlorobenzene)	๑๑๘-๗๔-๑	๑.๐	๐.๐๓
๗๓	เฮกซะคลอโร-๑,๓-บิวตาไดเอิน (Hexachloro-1,3-butadiene)	๘๗-๖๘-๓	๒๑	๐.๕
๗๔	เฮกซะเจน (n-Hexane)	๑๑๐-๕๔-๓	๑,๐๐๐	๑๑

ลำดับที่	ชื่อสาร	เลขทะเบียน ซีไอเอส (CAS No.)	เกณฑ์การปนเปื้อน	
			ดิน (มก./กก.)	น้ำใต้ดิน (มก./ล.)
๗๕	อัลฟา-เอชซีเอช (α-HCH) หรืออัลฟา-บีเอชซี (α-BHC)	๓๑๙-๘๔-๖	๐.๓	๐.๐๑
๗๖	เบตา-เอชซีเอช (β-HCH) หรือเบตา- บีเอชซี (β-BHC)	๓๑๙-๘๕-๗	๐.๙	๐.๐๓
๗๗	แกมมา-เอชซีเอช (γ-HCH) หรือ ลินเดน (Lindane)	๕๘-๘๙-๙	๒๙	๐.๐๔
๗๘	เฮกซะคลอโรไซโคลเพนตาไดเอิน (Hexachlorocyclopentadiene)	๗๗-๔๗-๔	๑.๖	๘.๐
๗๙	เฮกซะคลอโรอีเทน (Hexachloroethane)	๖๗-๗๒-๑	๑๑๗	๒.๐
๘๐	อินดีโน (๑,๒,๓-ซีดี)ไพรีน (Indeno(1,2,3-cd) pyrene	๑๙๓-๓๙-๕	๒.๒	๐.๑
๘๑	ไอโซฟอโรน (Isophorone)	๗๘-๕๙-๑	๑,๐๐๐	๕๑
๘๒	เลด หรือ ตะกั่ว (Lead)	๗๔๓๙-๙๒-๑	๗๕๐	๔.๐
๘๓	แมงกานีส (Manganese)	๗๔๓๙-๙๖-๕	๓๒,๐๐๐	๓๓
๘๔	เมอร์คิวรี หรือ บรอม (Mercury)	๗๔๓๙-๙๗-๖	๖๑๐	๐.๗
๘๕	เมทานอล (Methanol)	๖๗-๕๖-๑	๑,๐๐๐	๖๐
๘๖	เมทอกซีคลอไรด์ (Methoxychlor)	๗๒-๔๓-๕	๔๑๖	๑๒
๘๗	เมทิลโบรไมด์ (Methyl bromide)	๗๔-๘๓-๙	๑๑๖	๓.๐
๘๘	เมทิลีนคลอไรด์ (Methylene chloride) หรือ ไดคลอโรมีเทน (Dichloromethane)	๗๕-๐๙-๒	๒๑๐	๖.๐
๘๙	๒-เมทิลฟีนอล (2-methylphenol) หรือ ออริโซ-ครีซอล (o-cresol)	๙๕-๔๘-๗	๑,๐๐๐	๙.๕
๙๐	๒-เมทิลแนฟทาลิน (2-Methylnaphthalene)	๙๑-๕๗-๖	๑,๐๐๐	๖๐
๙๑	เมทิล เทิร์ต-บิวทิล อีเทอร์ (Methyl tert-butyl ether)	๑๖๓๔-๐๔-๔	๑,๐๐๐	๒๔
๙๒	แนฟทาลิน (Naphthalene)	๙๑-๒๐-๓	๑,๐๐๐	๔๘
๙๓	นิกเกิล (Nickel)	๗๔๔๐-๐๒-๐	๔๑,๐๐๐	๕.๐
๙๔	ไนโตรเบนซีน (Nitrobenzene)	๙๘-๙๕-๓	๔๖	๑.๒
๙๕	เอน-ไนโตรโซไดฟีนิลามีน (N-Nitrosodiphenylamine)	๘๖-๓๐-๖	๓๓๕	๑๐
๙๖	เอ็น-ไนโตรโซได-เอ็น-โพรพิลเอมีน (N-Nitrosodi-n-propylamine)	๖๒๑-๖๔-๗	๐.๒	๐.๐๑

ลำดับที่	ชื่อสาร	เลขทะเบียน ซีไอเอส (CAS No.)	เกณฑ์การปนเปื้อน	
			ดิน (มก./กก.)	น้ำใต้ดิน (มก./ล.)
๙๗	โพลีคลอริเนตเต็ดไบฟีนิลส์ (Polychlorinated Biphenyls) หรือ พีซีบี (PCB)	๑๓๓๖-๓๖๖-๓	๑๐	๐.๑
๙๘	เพนตะคลอโรฟีนอล (Pentachlorophenol)	๘๗-๘๖-๕	๑๑๐	๐.๒
๙๙	ฟิแนนทรีน (Phenanthrene)	๘๕-๐๑-๘	๑,๐๐๐	๗๒
๑๐๐	ฟีนอล (Phenol)	๑๐๘-๙๕-๒	๑,๐๐๐	๗๒
๑๐๑	ไพรีน (Pyrene)	๑๒๙-๐๐-๐	๑,๐๐๐	๗๒
๑๐๒	ซีลีเนียม (Selenium)	๗๗๘๒-๔๙-๒	๑๐,๐๐๐	๑๒
๑๐๓	ซิลเวอร์ (Silver)	๗๔๔๐-๒๒-๔	๑,๐๐๐	๑๒
๑๐๔	สไตรีน (Styrene)	๑๐๐-๔๒-๕	๑,๗๐๐	๒๔
๑๐๕	๑,๑,๒,๒-เตตระคลอโรอีเทน (1,1,2,2-Tetrachloroethane)	๗๙-๓๔-๕	๘.๐	๐.๒
๑๐๖	เตตราคลอโรเอทิลีน (Tetrachloroethylene) หรือ เปอร์คลอโร เอทิลีน (Perchloroethylene)	๑๒๗-๑๘-๔	๑๙๐	๐.๙
๑๐๗	โทลูอิน (Toluene)	๑๐๘-๘๘-๓	๕๒๐	๕.๐
๑๐๘	ท็อกซาฟีน (Toxaphene)	๘๐๐๑-๓๕-๒	๑.๕	๐.๐๔
๑๐๙	ทีพีเอช (คาร์บอน _n -คาร์บอน _m) (TPH (C ₅ – C ₈)) หรือโททอลปิโตรเลียมไฮโดรคาร์บอน (คาร์บอน _n -คาร์บอน _m) (Total Petroleum Hydrocarbon (C ₅ – C ₈))	-	๒๕	๑.๔
๑๑๐	ทีพีเอช (คาร์บอน _n - คาร์บอน _m) (TPH (C _{>8} – C ₁₆)) หรือ โททอลปิโตรเลียมไฮโดรคาร์บอน (คาร์บอน _n - คาร์บอน _m) (Total Petroleum Hydrocarbon (C _{>8} – C ₁₆))	-	๒๕	๑.๗
๑๑๑	ทีพีเอช (คาร์บอน _{>๑๖} – คาร์บอน _m) (TPH (C _{>16} -C ₃₅)) หรือโททอลปิโตรเลียม ไฮโดรคาร์บอน (คาร์บอน _{>๑๖} – คาร์บอน _m) (Total Petroleum Hydrocarbon (C _{>16} – C ₃₅))	-	๘.๐	๐.๑
๑๑๒	๑,๒,๔-ไตรคลอโรเบนซีน (1,2,4-Trichlorobenzene)	๑๒๐-๘๒-๑	๑,๐๐๐	๒๔
๑๑๓	๑,๑,๑-ไตรคลอโรอีเทน (1,1,1-Trichloroethane)	๗๑-๕๕-๖	๑,๔๐๐	๐.๒

ลำดับที่	ชื่อสาร	เลขทะเบียน ซีไอเอส (CAS No.)	เกณฑ์การปนเปื้อน	
			ดิน (มก./กก.)	น้ำใต้ดิน (มก./ล.)
๑๑๔	๑,๑,๒-ไตรคลอโรอีเทน (1,1,2-Trichloroethane)	๗๙-๐๐-๕	๑๙	๐.๘
๑๑๕	ไตรคลอโรเอทิลีน (Trichloroethylene)	๗๙-๐๑-๖	๖๑	๔.๔
๑๑๖	๒,๔,๕-ไตรคลอโรฟีนอล (2,4,5- trichlorophenol)	๙๕-๙๕-๔	๑,๐๐๐	๒๔
๑๑๗	๒,๔,๖-ไตรคลอโรฟีนอล (2,4,6- Trichlorophenol)	๘๘-๐๖-๒	๑๕๑	๔.๔
๑๑๘	๑,๓,๕ ไตรเมทิลเบนซีน (1,3,5- Trimethylbenzene)	๑๐๘-๖๗-๘	๑๓๙	๑๒
๑๑๙	วานาเดียม (Vanadium)	๗๔๔๐-๖๒-๒	๑,๐๐๐	๑๗
๑๒๐	ไวนิลอะซิเตต (Vinyl acetate)	๑๐๘-๐๕-๔	๑,๐๐๐	๑๑๙
๑๒๑	ไวนิลคลอไรด์ (Vinyl chloride) หรือ คลอโรอีทีน (chloroethene)	๗๕-๐๑-๔	๘.๓	๐.๐๓
๑๒๒	เมตา-ไซลีน (m-Xylene)	๑๐๘-๓๘-๓	๒๑๐	๒๔
๑๒๓	ออโร-ไซลีน (o-Xylene)	๙๕-๔๗-๖	๒๑๐	๒๔
๑๒๔	พารา-ไซลีน (p-Xylene)	๑๐๖-๔๒-๓	๒๑๐	๒๔
๑๒๕	ไซลีน (ทั้งหมด) (Xylene (Total))	๑๓๓๐-๒๐-๗	๒๑๐	๒๔
๑๒๖	ซิงค์ หรือสังกะสี (Zinc)	๗๔๔๐-๖๖-๖	๑,๐๐๐	๑๐

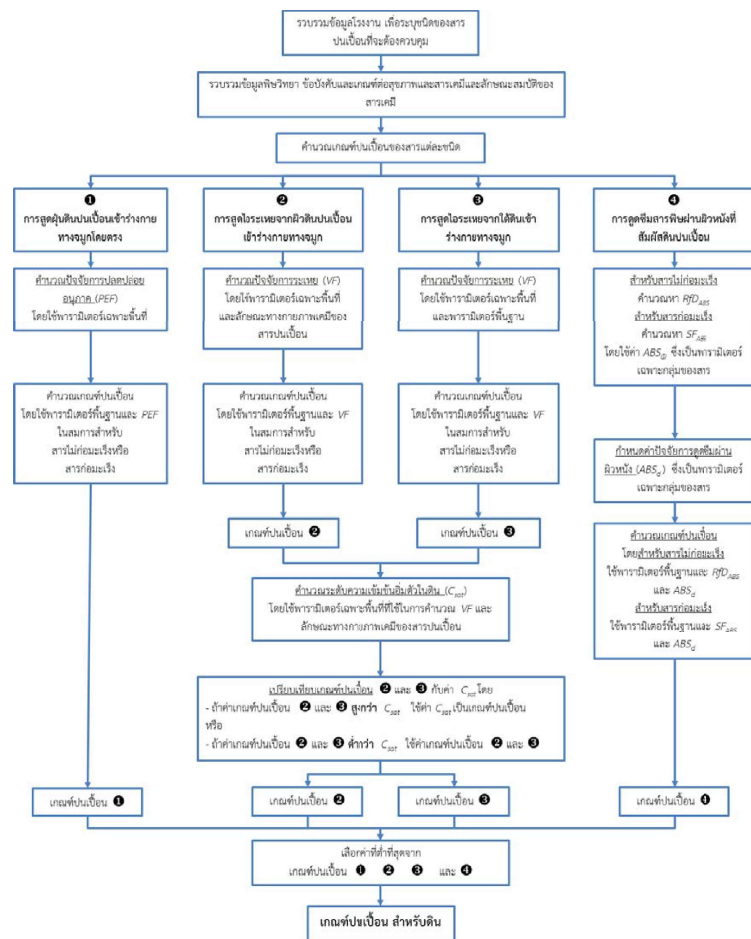
* หน่วยเกณฑ์การปนเปื้อน คือ จำนวนเส้นใยต่อกรัม

หมายเหตุ

ในกรณีที่มีการปนเปื้อนของกรดหรือด่างให้เปรียบเทียบผลการวิเคราะห์ค่าพีเอชจากจุดเก็บตัวอย่างบ่อน้ำที่ใช้ในการ
ติดตามตรวจสอบการปนเปื้อนกับผลการวิเคราะห์จากจุดเก็บตัวอย่างบ่อน้ำที่ใช้เป็นบ่ออ้างอิงบนทิศทางไหลของน้ำ
ใต้ดินในพื้นที่ โดยค่าพีเอชที่เปลี่ยนแปลงจะต้องไม่เกินหนึ่งระดับ และไม่อยู่นอกช่วงค่าเกณฑ์อนุโลมสูงสุดของมาตรฐาน
คุณภาพน้ำบาดาลที่ใช้บริโภค คือ ๖.๕ – ๙.๒

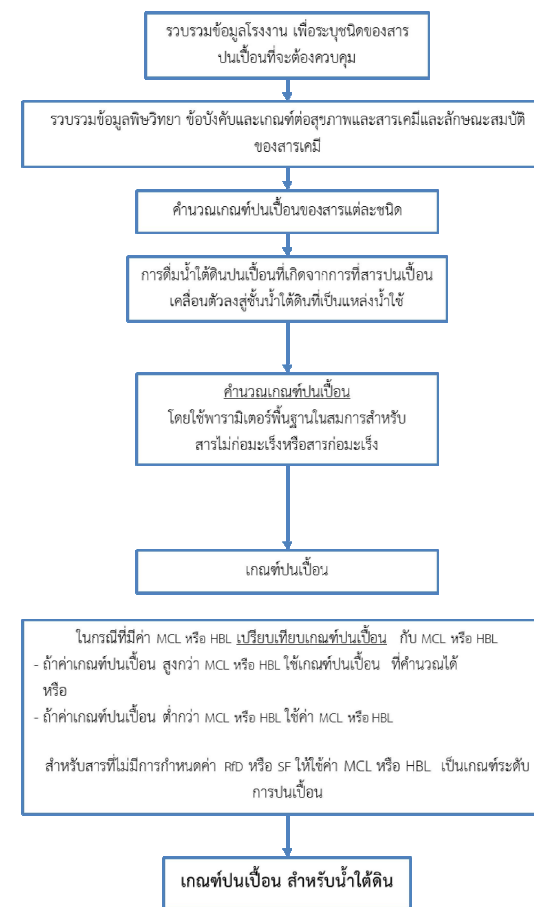
ภาคผนวกที่ ๒

๒.๑ วิธีคำนวณเกณฑ์การปนเปื้อนดินภายในบริเวณโรงงาน



หมายเหตุ: RfD_{ABS} หรือ Dermal-Adjusted Reference Dose
 SF_{ABS} หรือ Dermal-Adjusted Cancer Slope Factor
 ABS_{GI} หรือ Gastro-Intestinal Absorption Factor

๒.๒ วิธีคำนวณเกณฑ์การปนเปื้อนน้ำใต้ดินภายในบริเวณโรงงาน



ภาคผนวกที่ ๓

๓.๑ ตารางบัญชีรายชื่อสารปนเปื้อนและการจำแนกความเป็นอันตรายของสารปนเปื้อน

ของโรงงาน.....

ข้อมูล ณ วันที่.....

[illegible]

หมายเหตุ :

- ๑) ระบุที่มาของข้อมูล และหากมีสารเคมีมากกว่าที่จะแสดงได้ในตารางให้จัดทำเป็นใบแนบเพิ่มเติม
- ๒) กรณีเป็นสารก่อมะเร็งให้ระบุกลุ่มของสารก่อมะเร็งด้วย และพิจารณาเฉพาะสารในกลุ่มที่เกี่ยวข้องกับการเกิด

มะเร็งในคน ดังนี้

- ๓) หากมีสารจำนวนมากกว่าที่จะแสดงได้ในตารางให้จัดทำเป็นใบแนบเพิ่มเติม

ลงชื่อผู้แจ้งข้อมูล.....

(

ตำแหน่ง.....

๓.๒ ตารางแสดงรายละเอียดเกี่ยวกับข้อมูลการใช้ การเก็บรักษา สารเคมีภายในบริเวณโรงงาน

ของโรงงาน.....

[illegible]

หมายเหตุ :

- ๑) หากมีสารเคมีหรือสิ่งอื่นใดที่ใช้หรือเก็บรักษาภายในบริเวณโรงงานหรือเป็นของเสียภายในบริเวณโรงงาน ซึ่งอาจก่อให้เกิดอันตรายต่อสุขภาพอนามัย และสิ่งแวดล้อม มากกว่าที่จะแสดงได้ในตารางให้จัดทำเป็นใบแนบเพิ่มเติม
- ๒) หากมีสารเคมีหรือสิ่งอื่นใดที่ใช้หรือเก็บรักษาภายในบริเวณโรงงานหรือเป็นของเสียภายในบริเวณโรงงาน ซึ่งอาจก่อให้เกิดอันตรายต่อสุขภาพอนามัย และสิ่งแวดล้อม หลายชนิดรวมกัน ให้ระบุรายละเอียดสัดส่วนเพิ่มเติมไว้ในหมายเหตุ

ลงชื่อผู้แจ้งข้อมูล.....

()

ตำแหน่ง.....

๓.๓ เกณฑ์การปนเปื้อนในดินและน้ำใต้ดิน
ของโรงงาน.....

ข้อมูล ณ วันที่.....

[illegible]

ลงชื่อผู้แจ้งข้อมูล.....
(.....)
ตำแหน่ง.....

๓.๔ แผนผังแสดงจุดเก็บตัวอย่างและติดตั้งบ่อสังเกตการณ์

ของโรงงาน.....

หมายเหตุ: โปรดระบุมาตราส่วน ทิศทางการไหลของน้ำใต้ดิน และพิกัดตำแหน่งบ่อสังเกตการณ์

ลงชื่อผู้แจ้งข้อมูล.....
(.....)
ตำแหน่ง.....

ภาคผนวกที่ ๔

แบบรายงานผลการตรวจสอบคุณภาพดินและน้ำใต้ดิน

ของโรงงาน/บริษัท.....ทะเบียนโรงงานเลขที่.....

ลักษณะการประกอบกิจการ.....

เก็บตัวอย่างวันที่.....เดือน.....พ.ศ. ตำแหน่งจุดเก็บตัวอย่าง

ชื่อผู้เก็บตัวอย่าง.....ชื่อห้องปฏิบัติการ.....

ส่งรายงานวันที่.....เดือน.....พ.ศ.

ลำดับที่	ชื่อสารปนเปื้อน/ เลขทะเบียนซีเอสเอส (CAS No.)	กิจกรรมที่ เกี่ยวข้องกับ สารปนเปื้อน	ดิน		น้ำใต้ดิน		วิธีการวิเคราะห์	วันที่วิเคราะห์	สรุปผลการ ตรวจสอบ
			เกณฑ์ (มก./กก.)	ผลวิเคราะห์ (มก./กก.)	เกณฑ์ (มก./ล.)	ผลวิเคราะห์ (มก./ล.)			

ลงชื่อผู้แจ้งข้อมูล.....

(.....)

ตำแหน่ง.....

วิธีการวิเคราะห์ อ้างอิงตาม :

หมายเหตุ : หากมีสารปนเปื้อนมากกว่าที่แสดงได้ในตาราง ให้จัดทำเป็นใบแนบเพิ่มเติม พร้อมแนบรายงานผลการวิเคราะห์จากห้องปฏิบัติการ

ภาคผนวกที่ ๕

๕.๑ มาตรการควบคุมการปนเปื้อนในดินและน้ำใต้ดินและมาตรการลดการปนเปื้อนในดินและน้ำใต้ดิน

ของโรงงาน/บริษัท.....ทะเบียนโรงงานเลขที่.....

ตรวจพบการปนเปื้อนวันที่.....เดือน.....พ.ศ.

ส่งรายงานวันที่.....เดือน.....พ.ศ. ผู้รับผิดชอบ/หน่วยงาน

☐ มาตรการควบคุมการปนเปื้อนในดินและน้ำใต้ดิน ☐ มาตรการลดการปนเปื้อนในดินและน้ำใต้ดิน

ชื่อสารปนเปื้อน/ เลขทะเบียนซีเอสเอส (CAS No.)	กิจกรรม ที่เกี่ยวข้องกับ สารปนเปื้อน	มาตรการ	สรุปขั้นตอนดำเนินการ	ระยะเวลา ดำเนินการ	ระดับการปนเปื้อนในดิน		ระดับการปนเปื้อนในน้ำใต้ดิน	
					ระดับ ที่ตรวจพบ (มก./กก.)	เกณฑ์ การปนเปื้อน (มก./กก.)	ระดับ ที่ตรวจพบ (มก./ล.)	เกณฑ์ การปนเปื้อน (มก./ล.)

ลงชื่อผู้แจ้งข้อมูล.....

(.....)

ตำแหน่ง.....

หมายเหตุ : ๑) มาตรการควบคุมการปนเปื้อนในดินและน้ำใต้ดินและมาตรการลดการปนเปื้อนในดินและน้ำใต้ดินให้ระบุแยกเป็นรายการมาตรการสำหรับดินและน้ำใต้ดินให้ชัดเจน

๒) รายละเอียดขั้นตอนในการดำเนินการและวิธีการดำเนินการสามารถจัดทำเป็นเอกสารแนบเพิ่มเติมได้ พร้อมแนบรายงานผลการวิเคราะห์จากห้องปฏิบัติการ



ประกาศกรมควบคุมมลพิษ
เรื่อง เกณฑ์คุณภาพตะกอนดินในแหล่งน้ำผิวดิน

โดยที่เป็นการสมควรกำหนดเกณฑ์คุณภาพตะกอนดินในแหล่งน้ำผิวดิน เพื่อเป็นแนวทางในการบ่งชี้และเฝ้าระวังคุณภาพตะกอนดินในแหล่งน้ำผิวดิน และการป้องกันผลกระทบของสารอันตรายในตะกอนดินที่มีต่อสัตว์น้ำผิวดินในแหล่งน้ำผิวดินและมนุษย์ผ่านทางโซ่อาหาร

ดังนั้น เพื่อให้สอดคล้องกับกฎกระทรวงแบ่งส่วนราชการกรมควบคุมมลพิษ กระทรวงทรัพยากรธรรมชาติและสิ่งแวดล้อม พ.ศ. ๒๕๖๑ ซึ่งกำหนดให้กรมควบคุมมลพิษมีอำนาจหน้าที่ในการพัฒนาองค์ความรู้ เทคโนโลยี และกฎหมายเพื่อนำมาประยุกต์ใช้ในการจัดการกากของเสีย สารอันตราย คุณภาพน้ำ อากาศ ระดับเสียง และความสิ้นสະเทือน และให้ความช่วยเหลือและคำปรึกษาแนะนำเกี่ยวกับการจัดการมลพิษ อธิปไตยกรมควบคุมมลพิษ จึงอาศัยอำนาจตามมาตรา ๓๒ แห่งพระราชบัญญัติระเบียบบริหารราชการแผ่นดิน พ.ศ. ๒๕๓๔ และที่แก้ไขเพิ่มเติม ออกประกาศเกณฑ์คุณภาพตะกอนดินในแหล่งน้ำผิวดินไว้ดังรายละเอียดที่กำหนดไว้ในภาคผนวกแนบท้ายประกาศนี้

ประกาศ ณ วันที่ ๑๓ สิงหาคม พ.ศ. ๒๕๖๑

ว

(นางสุณี ปิยะพันธุ์พงศ์)
อธิบดีกรมควบคุมมลพิษ

ภาคผนวก

ท้ายประกาศกรมควบคุมมลพิษ
เรื่อง เกณฑ์คุณภาพตะกอนดินในแหล่งน้ำผิวดิน

ข้อ ๑ ในประกาศนี้

“ตะกอนดินในแหล่งน้ำผิวดิน” หมายถึง ชั้นอนุภาคที่สะสมอยู่บนพื้นแหล่งน้ำผิวดิน ประกอบด้วย อินทรีย์วัตถุ หรือ อินทรีย์วัตถุที่มีขนาดเล็ก เช่น กรวด หิน ดิน หวาย ซึ่งผ่านกระบวนการสลายตัวตามธรรมชาติ ที่แขวนลอยและถูกพัดพาปะปนกับกระแสน้ำ หรือตกลงจากชั้นบรรยากาศสู่แหล่งน้ำผิวดิน และจมลงทับถมกันบริเวณพื้นด้านล่างของแหล่งน้ำผิวดิน โดยแหล่งน้ำผิวดินนั้นหมายรวมถึง แม่น้ำ บึง หนอง คลอง อ่างเก็บน้ำ และแหล่งน้ำผิวดินตามธรรมชาติอื่นๆ

“สัตว์น้ำผิวดิน” หมายถึง สัตว์ที่อาศัยอยู่ในหรืออยู่บนตะกอนดินหรือพื้นท้องน้ำ ส่วนใหญ่ประกอบด้วยสัตว์จำพวกที่ไม่มีกระดูกสันหลัง เช่น ไส้เดือนน้ำ หนอนแดง ตัวอ่อนแมลงปอ และตัวอ่อนแมลงชีปะขาว เป็นต้น จัดเป็นผู้บริโภคระดับแรกของห่วงโซ่อาหารและเป็นแหล่งอาหารที่สำคัญของสัตว์น้ำขนาดใหญ่อื่น ๆ

“เกณฑ์คุณภาพตะกอนดินในแหล่งน้ำผิวดินเพื่อคุ้มครองสัตว์น้ำผิวดิน” หมายถึง ระดับความเข้มข้นสูงสุดของสารอันตรายในตะกอนดินที่สัตว์น้ำผิวดินสามารถอาศัยได้ โดยไม่เกิดอันตรายต่อสัตว์น้ำผิวดินอย่างมีนัยสำคัญ

“เกณฑ์คุณภาพตะกอนดินในแหล่งน้ำผิวดินเพื่อคุ้มครองมนุษย์ผ่านทางโซ่อาหาร” หมายถึง ระดับความเข้มข้นสูงสุดของสารอันตรายในตะกอนดินที่มนุษย์สามารถรับประทานสัตว์น้ำจากแหล่งน้ำดังกล่าว โดยไม่เกิดอันตรายต่อสุขภาพอนามัยของมนุษย์ในระยะยาว

หมวด ๑

เกณฑ์คุณภาพตะกอนดินในแหล่งน้ำผิวดินเพื่อคุ้มครองสัตว์น้ำผิวดิน

ข้อ ๒ กำหนดเกณฑ์คุณภาพตะกอนดินในแหล่งน้ำผิวดินเพื่อคุ้มครองสัตว์น้ำผิวดิน (น้ำหนักแห้ง) ไว้ดังต่อไปนี้

- ๒.๑ สารหนู (Arsenic) ต้องไม่เกิน ๑๐ มิลลิกรัมต่อกิโลกรัม
- ๒.๒ แคดเมียม (Cadmium) ต้องไม่เกิน ๐.๑๖ มิลลิกรัมต่อกิโลกรัม
- ๒.๓ โครเมียม (Chromium) ต้องไม่เกิน ๔๕.๕ มิลลิกรัมต่อกิโลกรัม
- ๒.๔ ทองแดง (Copper) ต้องไม่เกิน ๒๑.๕ มิลลิกรัมต่อกิโลกรัม
- ๒.๕ ตะกั่ว (Lead) ต้องไม่เกิน ๓๖ มิลลิกรัมต่อกิโลกรัม
- ๒.๖ ปรอท (Total Mercury) ต้องไม่เกิน ๐.๒ มิลลิกรัมต่อกิโลกรัม
- ๒.๗ นิกเกิล (Nickel) ต้องไม่เกิน ๒๗.๕ มิลลิกรัมต่อกิโลกรัม
- ๒.๘ สังกะสี (Zinc) ต้องไม่เกิน ๘๐ มิลลิกรัมต่อกิโลกรัม
- ๒.๙ พีเอเอชทั้งหมด (Total PAHs) ต้องไม่เกิน ๑,๖๐๐ ไมโครกรัมต่อกิโลกรัม
- ๒.๑๐ พีซีบีทั้งหมด (Total PCBs) ต้องไม่เกิน ๖๐ ไมโครกรัมต่อกิโลกรัม
- ๒.๑๑ คลอร์เดน (Chlordane) ต้องไม่เกิน ๓ ไมโครกรัมต่อกิโลกรัม
- ๒.๑๒ ดีลดริน (Dieldrin) ต้องไม่เกิน ๒ ไมโครกรัมต่อกิโลกรัม

- ๒.๑๓ ดีดีทีทั้งหมด (Total DDTs) ต้องไม่เกิน ๕ ไมโครกรัมต่อกิโลกรัม
- ๒.๑๔ เอ็นดริน (Endrin) ต้องไม่เกิน ๒ ไมโครกรัมต่อกิโลกรัม
- ๒.๑๕ เฮปตาคลอร์ อีพอกไซด์ (Heptachlor Epoxide) ต้องไม่เกิน ๒.๕ ไมโครกรัมต่อกิโลกรัม
- ๒.๑๖ ลินเดน (Lindane or gamma-BHC) ต้องไม่เกิน ๒.๕ ไมโครกรัมต่อกิโลกรัม
- ๒.๑๗ ท็อกซาฟีน (Toxaphene) ต้องไม่เกิน ๐.๑ ไมโครกรัมต่อกิโลกรัม
- ๒.๑๘ อะซินฟอส เอธิล (Azinphos-ethyl) ต้องไม่เกิน ๐.๐๒ ไมโครกรัมต่อกิโลกรัม
- ๒.๑๙ อะซินฟอส เมธิล (Azinphos-methyl) ต้องไม่เกิน ๐.๐๖ ไมโครกรัมต่อกิโลกรัม
- ๒.๒๐ มาลาไธออน (Malathion) ต้องไม่เกิน ๐.๖๕ ไมโครกรัมต่อกิโลกรัม
- ๒.๒๑ อะทราซีน (Atrazine) ต้องไม่เกิน ๐.๓ ไมโครกรัมต่อกิโลกรัม

ข้อ ๓ กรอบการประเมินคุณภาพตะกอนดินในแหล่งน้ำผิวดินเพื่อคุ้มครองสัตว์น้ำผิวดิน (Framework) เพื่อการตัดสินใจดำเนินการบริหารจัดการคุณภาพตะกอนดิน มีดังนี้

๓.๑ เปรียบเทียบความเข้มข้นสารอันตรายในตะกอนดินที่ตรวจพบกับเกณฑ์คุณภาพตะกอนดินในแหล่งน้ำผิวดิน หากพบว่าต่ำกว่าเกณฑ์ หมายถึง สารอันตรายมีโอกาสเกิดผลกระทบต่อสัตว์น้ำผิวดินน้อยมาก ไม่ต้องดำเนินการใดๆ แต่หากพบว่าสูงกว่าเกณฑ์ฯ ให้ดำเนินการในข้อถัดไป

๓.๒ เปรียบเทียบความเข้มข้นสารอันตรายในตะกอนดินที่ตรวจพบกับค่าความเข้มข้นสารอันตรายในตะกอนดินที่พบในธรรมชาติ หากพบต่ำกว่าค่าที่พบในธรรมชาติอาจถือว่าไม่มีนัยสำคัญและไม่ต้องดำเนินการใด ๆ ทั้งนี้ หากพบว่าสูงกว่าค่าที่พบในธรรมชาติ ให้ดำเนินการในข้อถัดไป

๓.๓ เปรียบเทียบความเข้มข้นสารอันตรายในตะกอนดินที่ตรวจพบกับระดับที่ไม่ปลอดภัยต่อสัตว์น้ำผิวดิน โดยระดับที่ไม่ปลอดภัยต่อสัตว์น้ำผิวดิน มีดังนี้

- ๓.๓.๑ สารหนู (As) มากกว่าหรือเท่ากับ ๓๓ มิลลิกรัมต่อกิโลกรัม
- ๓.๓.๒ แคดเมียม (Cd) มากกว่าหรือเท่ากับ ๕ มิลลิกรัมต่อกิโลกรัม
- ๓.๓.๓ โครเมียม (Cr) มากกว่าหรือเท่ากับ ๑๑๐ มิลลิกรัมต่อกิโลกรัม
- ๓.๓.๔ ทองแดง (Cu) มากกว่าหรือเท่ากับ ๑๕๐ มิลลิกรัมต่อกิโลกรัม
- ๓.๓.๕ ตะกั่ว (Pb) มากกว่าหรือเท่ากับ ๑๓๐ มิลลิกรัมต่อกิโลกรัม
- ๓.๓.๖ปรอท (Total Hg) มากกว่าหรือเท่ากับ ๑ มิลลิกรัมต่อกิโลกรัม
- ๓.๓.๗ นิกเกิล (Ni) มากกว่าหรือเท่ากับ ๕๐ มิลลิกรัมต่อกิโลกรัม
- ๓.๓.๘ สังกะสี (Zn) มากกว่าหรือเท่ากับ ๔๖๐ มิลลิกรัมต่อกิโลกรัม
- ๓.๓.๙ พีเอเอชเอสทั้งหมด (Total PAHs) มากกว่าหรือเท่ากับ ๒๓ มิลลิกรัมต่อกิโลกรัม
- ๓.๓.๑๐ พีซีบีทั้งหมด (Total PCBs) มากกว่าหรือเท่ากับ ๐.๗ มิลลิกรัมต่อกิโลกรัม
- ๓.๓.๑๑ คลอร์เดน (Chlordane) มากกว่าหรือเท่ากับ ๐.๐๒ มิลลิกรัมต่อกิโลกรัม
- ๓.๓.๑๒ ดีลเดริน (Dieldrin) มากกว่าหรือเท่ากับ ๐.๐๖ มิลลิกรัมต่อกิโลกรัม
- ๓.๓.๑๓ ดีดีทีทั้งหมด (Total DDTs) มากกว่าหรือเท่ากับ ๐.๖ มิลลิกรัมต่อกิโลกรัม
- ๓.๓.๑๔ เอ็นดริน (Endrin) มากกว่าหรือเท่ากับ ๐.๒ มิลลิกรัมต่อกิโลกรัม
- ๓.๓.๑๕ เฮปตาคลอร์ อีพอกไซด์ (Heptachlor Epoxide) มากกว่าหรือเท่ากับ ๐.๐๒

มิลลิกรัมต่อกิโลกรัม

- ๓.๓.๑๖ ลินเดน (Lindane) มากกว่าหรือเท่ากับ ๐.๐๐๕ มิลลิกรัมต่อกิโลกรัม
- ๓.๓.๑๗ ท็อกซาฟีน (Toxaphene) มากกว่าหรือเท่ากับ ๐.๐๓ มิลลิกรัมต่อกิโลกรัม

- หากพบว่าความเข้มข้นสารอันตรายในตะกอนดินที่ตรวจพบไม่เกินระดับที่ไม่ปลอดภัยต่อสัตว์น้ำผิวดิน ให้พิจารณาดำเนินการเฝ้าระวัง

- หากพบว่าความเข้มข้นสารอันตรายในตะกอนดินที่ตรวจพบสูงกว่าระดับที่ไม่ปลอดภัยต่อสัตว์น้ำผิวดิน ให้พิจารณาดำเนินการควบคุมการปลดปล่อยสารอันตรายจากแหล่งกำเนิด และ/หรือ ดำเนินการลดการปนเปื้อนสารอันตรายในตะกอนดินด้วยการขุดลอก หรือวิธีอื่นที่เหมาะสม

ข้อ ๔ ผู้ประเมินควรศึกษาปัจจัยที่อาจส่งผลกระทบต่อศักยภาพในการก่อให้เกิดอันตรายต่อสัตว์น้ำผิวดินเพิ่มเติมด้วย เพื่อประกอบการประเมินคุณภาพตะกอนดิน ดังนี้

๔.๑ ขนาดอนุภาคตะกอนดิน ให้แบ่งจำแนกขนาดอนุภาคตะกอนดินออกเป็น ทรายหยาบ (๐.๒ – ๒ มิลลิเมตร) ทรายละเอียด (๐.๐๒ – ๐.๒ มิลลิเมตร) ทรายแป้ง (๐.๐๐๒ – ๐.๐๒ มิลลิเมตร) และดินเหนียว (น้อยกว่า ๐.๐๐๒ มิลลิเมตร) โดยดินเหนียว และทรายแป้ง จะสามารถยึดติดกับสารอันตรายได้ดีตามลำดับ

๔.๒ ปริมาณซัลไฟด์ (Acid Volatile Sulfide) ให้เปรียบเทียบปริมาณมวลโลหะหนักทุกชนิดที่สกัดอย่างต่อเนื่อง (ΣSimultaneously Extracted Metals: ΣSEMs) กับปริมาณมวลซัลไฟด์ (Acid Volatile Sulfide: AVS) ดังสมการ

- SEM ของโลหะหนักแต่ละชนิด = $\frac{\text{ความเข้มข้นโลหะหนักในตะกอนดิน (}\mu\text{g/kg)}}{\text{มวลโมเลกุลต่อโมล (}\mu\text{mol/kg)}}$
- $\Sigma\text{SEM} = \text{SEM}_{\text{Cd}} + \text{SEM}_{\text{Cu}} + \text{SEM}_{\text{Pb}} + \text{SEM}_{\text{Ni}} + \text{SEM}_{\text{Zn}} + \frac{1}{2} \text{SEM}_{\text{Ag}}$

โดย หาก $\Sigma\text{SEM} > \text{AVS}$ หมายถึง โลหะหนักมีโอกาสเป็นพิษต่อสัตว์น้ำผิวดิน แต่ถ้าหาก $\Sigma\text{SEM} < \text{AVS}$ หมายถึง โลหะหนักไม่มีโอกาสเป็นพิษต่อสัตว์น้ำผิวดิน

๔.๓ ปริมาณอินทรีย์คาร์บอน (Total Organic Carbon: TOC) ให้ปรับฐานความเข้มข้นสารอินทรีย์ในตะกอนดินและเกณฑ์คุณภาพตะกอนดินในแหล่งน้ำผิวดินตามปริมาณอินทรีย์คาร์บอน เมื่อพบว่าตะกอนดินมีปริมาณอินทรีย์คาร์บอนในระดับร้อยละ ๐.๒ – ๑๐ และเปรียบเทียบค่าความเข้มข้นสารอินทรีย์ในตะกอนดินที่ปรับฐานกับเกณฑ์คุณภาพตะกอนดินที่ปรับฐาน หากพบว่าความเข้มข้นสูงกว่าเกณฑ์ฯ แสดงว่าสารอินทรีย์ดังกล่าวมีโอกาสเป็นพิษต่อสัตว์น้ำผิวดิน และหากพบว่าความเข้มข้นต่ำกว่าเกณฑ์ฯ แสดงว่าสารอินทรีย์ดังกล่าวไม่มีโอกาสเป็นพิษต่อสัตว์น้ำผิวดิน

ทั้งนี้ การปรับฐานความเข้มข้นตามปริมาณอินทรีย์คาร์บอน ทำได้ด้วยการนำค่าความเข้มข้นสารอันตรายในตะกอนดิน (มิลลิกรัมต่อกิโลกรัม) หารด้วยสัดส่วนของปริมาณอินทรีย์คาร์บอน (เช่น 1% TOC มีสัดส่วนปริมาณอินทรีย์คาร์บอน เท่ากับ ๐.๐๑)

หมวด ๒

เกณฑ์คุณภาพตะกอนดินในแหล่งน้ำผิวดินเพื่อคุ้มครองมนุษย์ผ่านห่วงโซ่อาหาร

ข้อ ๕ เกณฑ์คุณภาพตะกอนดินในแหล่งน้ำผิวดินเพื่อคุ้มครองมนุษย์ผ่านห่วงโซ่อาหาร (น้ำหนักสารอินทรีย์) สำหรับแหล่งน้ำผิวดินที่มีการนำสัตว์น้ำมาบริโภค ต้องเป็นไปตามนี้

- ๕.๑ อัลดริน (Aldrin) ต้องไม่เกิน ๑๐ ไมโครกรัมต่อกิโลกรัม
- ๕.๒ คลอร์เดน (Chlordane) ต้องไม่เกิน ๓๕ ไมโครกรัมต่อกิโลกรัม
- ๕.๓ ดีลเดริน (Dieldrin) ต้องไม่เกิน ๑๖.๕ ไมโครกรัมต่อกิโลกรัม
- ๕.๔ สารดีดีทีทั้งหมด (Total DDTs) ต้องไม่เกิน ๒๔ ไมโครกรัมต่อกิโลกรัม

- ๕.๕ เอ็นโดซัลแฟน (Endosulfan) ต้องไม่เกิน ๒,๙๐๐ ไมโครกรัมตอกิโลกรัม
๕.๖ เอ็นดริน (Endrin) ต้องไม่เกิน ๓๖๐ ไมโครกรัมตอกิโลกรัม
๕.๗ เฮปตาคลอร์ (Heptachlor) ต้องไม่เกิน ๓ ไมโครกรัมตอกิโลกรัม
๕.๘ เฮปตาคลอร์ อีพอกไซด์ (Heptachlor Epoxide) ต้องไม่เกิน ๑.๕ ไมโครกรัมตอกิโลกรัม
๕.๙ ลินเดน (Lindane หรือ gamma-BHC) ต้องไม่เกิน ๑๑ ไมโครกรัมตอกิโลกรัม
๕.๑๐ ไมเร็กซ์ (Mirex) ต้องไม่เกิน ๐.๕ ไมโครกรัมตอกิโลกรัม
๕.๑๑ ท็อกซาฟีน (Toxaphene) ต้องไม่เกิน ๖.๕ ไมโครกรัมตอกิโลกรัม
๕.๑๒ เบนซ์-เอ-แอนทราซีน (Benz[a]anthracene) ต้องไม่เกิน ๑,๐๘๐ ไมโครกรัมตอกิโลกรัม
๕.๑๓ เบนโซ-เอ-ไพรีน (Benzo[a]pyrene) ต้องไม่เกิน ๑๑๐ ไมโครกรัมตอกิโลกรัม
๕.๑๔ ไครซีน (Chrysene) ต้องไม่เกิน ๑๐๘,๐๐๐ ไมโครกรัมตอกิโลกรัม
๕.๑๕ ทีซีดีดี (2,3,7,8-Tetrachlorodibenzo-p-dioxin หรือ TCDD) ต้องไม่เกิน ๐.๐๐๔

ไมโครกรัมตอกิโลกรัม

- ๕.๑๖ เฮกซะคลอโรเบนซีน (Hexachlorobenzene) ต้องไม่เกิน ๔๙๐ ไมโครกรัมตอกิโลกรัม
๕.๑๗ เฮกซะคลอโรบิวตาไดเอิน (Hexachlorobutadiene) ต้องไม่เกิน ๔๒,๐๐๐ ไมโครกรัมตอกิโลกรัม

ไมโครกรัม

- ๕.๑๘ สารดีอีเอชพี (Bis (2-ethylhexyl) phthalate) หรือ DEHP ต้องไม่เกิน ๑,๐๗๐ ไมโครกรัมตอกิโลกรัม

โดยปรับฐานเป็นความเข้มข้นสารอันตรายในตะกอนดินต่อน้ำหนักอินทรีย์คาร์บอน ก่อนเปรียบเทียบกับเกณฑ์คุณภาพตะกอนดินในแหล่งน้ำผิวดินเพื่อคุ้มครองมนุษย์ผ่านห่วงโซ่อาหารต่อไป ด้วยการนำค่าความเข้มข้นสารอันตรายในตะกอนดิน (มิลลิกรัมตอกิโลกรัม) มาหารด้วยสัดส่วนของปริมาณอินทรีย์คาร์บอน (เช่น 1% TOC มีสัดส่วนปริมาณอินทรีย์คาร์บอน เท่ากับ ๐.๐๑)

ข้อ ๖ กรอบการประเมินคุณภาพตะกอนดินเพื่อคุ้มครองมนุษย์ผ่านห่วงโซ่อาหาร (Framework) เพื่อการตัดสินใจดำเนินการบริหารจัดการคุณภาพตะกอนดิน มีดังนี้

๖.๑ หากพบตะกอนดินมีความเข้มข้นของมลสารสูงเกินเกณฑ์คุณภาพตะกอนดินเพื่อคุ้มครองมนุษย์ผ่านห่วงโซ่อาหาร ให้แจ้งเตือนการบริโภคสัตว์น้ำ และ

๖.๒ ประเมินความเสี่ยงต่อสุขภาพมนุษย์เฉพาะพื้นที่ หากพบว่ามีความเสี่ยงสูงเกินระดับยอมรับได้ ได้แก่ ความเสี่ยงต่อการเกิดมะเร็งสูงกว่า ๑ ใน ๑๐๐,๐๐๐ หรือค่าสัดส่วนความเสี่ยงอันตราย (Hazard Quotient) มากกว่า ๑ สำหรับสารไม่ก่อมะเร็ง ให้ดำเนินการควบคุมการปลดปล่อยแหล่งกำเนิดมลสาร และ/หรือดำเนินการลดการปนเปื้อนมลสารในตะกอนดิน ด้วยวิธีที่เหมาะสม

๖.๓ การประเมินความเสี่ยงต่อสุขภาพมนุษย์ให้เป็นไปตามแนวทางดังต่อไปนี้

- Risk Assessment Guidelines for Superfund: Volume I - Volume III (US EPA, 1989a, 1989b, 2001)
- Guidelines for Ecological Risk Assessment (US EPA, 1998)
- คู่มือการประเมินความเสี่ยงต่อการได้รับผลกระทบจากการปนเปื้อนมลพิษในดินหรือน้ำใต้ดิน (กรมควบคุมมลพิษ, ๒๕๕๓)
- วิธีการอื่นที่กรมควบคุมมลพิษเห็นชอบ

หมวด ๓

การวิเคราะห์ตะกอนดินในแหล่งน้ำผิวดิน

ข้อ ๗ การเก็บตัวอย่างตะกอนดินในแหล่งน้ำผิวดิน ให้เก็บด้วยเครื่องมือเก็บตัวอย่างท่าจากวัสดุสังเคราะห์หรือโลหะปลอดสนิม ที่ระดับความลึก ๐ - ๑๕ เซนติเมตรจากพื้นผิว และรักษาสภาพตัวอย่างด้วยการแช่เย็นที่อุณหภูมิ ๔ องศาเซลเซียส ก่อนการวิเคราะห์ในระยะเวลาไม่เกิน ๒๘ วัน หรือแช่แข็งที่อุณหภูมิ - ๑๘ องศาเซลเซียส เพื่อการวิเคราะห์ในภายหลัง ทั้งนี้ วิธีการเก็บตัวอย่างและอุปกรณ์ในการเก็บตัวอย่างจะต้องเป็นไปตามที่กำหนดไว้ในเอกสาร ดังต่อไปนี้

๗.๑ Methods for Collection, Storage and Manipulation of Sediments for Chemical and Toxicological Analyses: Technical Manual (U.S. EPA, 2001)

๗.๒ Sediment Sampling Guide and Methodologies, 2nd Edition (Ohio EPA, 2012) ๗.๓ Sediment Sampling and Analysis Plan Appendix (Washington Department of Ecology, 2003)

๗.๓ Handbook for Sediment Quality Assessment: CSIRO, Bangor, NSW (Stuart et al., 2005)

๗.๔ คู่มือการเก็บตัวอย่างตะกอนดิน (สำนักจัดการกากของเสียและสารอันตราย กรมควบคุมมลพิษ, ๒๕๕๓)

๗.๕ วิธีการอื่นที่กรมควบคุมมลพิษเห็นชอบ

ข้อ ๘ การเตรียมตัวอย่างตะกอนดินเพื่อวิเคราะห์สารอันตรายกลุ่มโลหะหนัก ให้ดำเนินการตามขั้นตอนที่กำหนดใน Test Methods Evaluating Solid Waste, Physical/Chemical Methods SW-846 - Method 3050B ขององค์การพิทักษ์สิ่งแวดล้อมแห่งสหรัฐอเมริกา (U.S. EPA, 1996) หรือวิธีการอื่นที่กรมควบคุมมลพิษเห็นชอบ

ข้อ ๙ การเตรียมตัวอย่างตะกอนดินเพื่อวิเคราะห์สารพิษซีบีทั้งหมด (Total PCBs) ให้ดำเนินการตามขั้นตอนที่กำหนดใน Test Methods Evaluating Solid Waste, Physical/Chemical Methods SW-846 - Method 3540/3550 ขององค์การพิทักษ์สิ่งแวดล้อมแห่งสหรัฐอเมริกา (U.S. EPA, 1996) หรือวิธีการอื่นที่กรมควบคุมมลพิษเห็นชอบ

ข้อ ๑๐ การเตรียมตัวอย่างตะกอนดินเพื่อวิเคราะห์สารอันตรายกลุ่มสารอินทรีย์ ยกเว้นสารพิษซีบีทั้งหมด (Total PCBs) ให้ดำเนินการตามขั้นตอนที่กำหนดใน Test Methods Evaluating Solid Waste, Physical/Chemical Methods SW-846 - Method 3540C/3550B/3545A ขององค์การพิทักษ์สิ่งแวดล้อมแห่งสหรัฐอเมริกา (U.S. EPA, 1996) หรือวิธีการอื่นที่กรมควบคุมมลพิษเห็นชอบ

ข้อ ๑๑ การเตรียมและวิเคราะห์ตัวอย่างตะกอนดินวิเคราะห์ปริมาณคาร์บอนอินทรีย์ทั้งหมด (Total Organic Carbon) ให้ดำเนินการตามขั้นตอนที่กำหนดใน Methods For The Determination Of Total Organic Carbon (TOC) In Soils And Sediments ขององค์การพิทักษ์สิ่งแวดล้อมแห่งสหรัฐอเมริกา (U.S. EPA, 2002)

ข้อ ๑๒ วิธีการตรวจสอบคุณภาพตะกอนดินในแหล่งน้ำผิวดิน ให้ใช้วิธีการทดสอบตาม Test Methods of Evaluating Solid Waste, Physical/Chemical Methods (SW-846) ขององค์การพิทักษ์สิ่งแวดล้อมแห่งประเทศสหรัฐอเมริกา (U.S. EPA) ดังต่อไปนี้

๑๒.๑ การตรวจสอบสารหนู (As) ในตะกอนดิน ให้ใช้วิธี Inductively Coupled Plasma-Atomic Emission Spectrometry หรือวิธี Inductively Coupled Plasma – Mass Spectrometry หรือวิธี Graphite Furnace Atomic Absorption Spectrophotometry หรือวิธี Atomic Absorption - Gaseous Hydride หรือวิธี Atomic Absorption - Borohydride Reduction หรือวิธีอื่นที่กรมควบคุมมลพิษเห็นชอบ

๑๒.๒ การตรวจสอบแคดเมียม (Cd) โครเมียม (Cr) ทองแดง (Cu) ตะกั่ว (Pb) นิกเกิล (Ni) และสังกะสี (Zn) ในตะกอนดินให้ใช้วิธี Inductively Coupled Plasma-Atomic Emission Spectrometry หรือวิธี Inductively Coupled Plasma – Mass Spectrometry หรือวิธี Flame Atomic Absorption Spectrophotometry หรือวิธี Graphite Furnace Atomic Absorption Spectrophotometry หรือวิธีอื่นที่กรมควบคุมมลพิษเห็นชอบ

๑๒.๓ การตรวจสอบปรอท (Total Hg) ในตะกอนดิน ให้ใช้วิธี Inductively Coupled Plasma-Atomic Emission Spectrometry หรือวิธี Inductively Coupled Plasma – Mass Spectrometry หรือวิธี Mercury in Solid or Semisolid Waste (Manual Cold-Vapor Technique) หรือวิธี Atomic Fluorescence Spectrometry - Mercury in Sediment and Tissue Samples หรือวิธีอื่นที่กรมควบคุมมลพิษเห็นชอบ

๑๒.๔ การตรวจสอบพีเอเอชเอสทั้งหมด (Total PAHs) เบนซ์-เอ-แอนทราซีน (Benz[a]anthracene) เบนโซ-เอ-ไพรีน (Benzo[a]pyrene) และไครซีน (Chrysene) ในตะกอนดิน ให้ใช้วิธี Gas Chromatography-Polynuclear Aromatic Hydrocarbons หรือวิธี Thermal Extraction/Gas Chromatography/ Mass Spectrometry (TE/GC/MS) – Semivolatile Organic Compounds (PAHs and PCBs) หรือวิธี High Performance Liquid Chromatography - Polynuclear Aromatic Hydrocarbons หรือวิธี Gas Chromatography/ Fourier Transform Infrared (GC/FT-IR) Spectrometry for Semivolatile Organics: Capillary Column หรือวิธีอื่นที่กรมควบคุมมลพิษเห็นชอบ

๑๒.๕ การตรวจสอบพีซีบีทั้งหมด (Total PCBs) ในตะกอนดิน ให้ใช้วิธี Gas Chromatography - Polychlorinated Biphenyls (PCBs) หรือวิธี Gas Chromatography/Mass Spectrometry (GC/MS) - Semivolatile Organic Compounds หรือวิธีอื่นที่กรมควบคุมมลพิษเห็นชอบ

๑๒.๖ การตรวจสอบอัลดริน (Aldrin) คลอร์เดน (Chlordane) ดีลดริน (Dieldrin) สารดีดีทีทั้งหมด (Total DDTs) เอ็นโดซัลแฟน (Endosulfan) เอ็นดริน (Endrin) เฮปตาคลอร์ (Heptachlor) เฮปตาคลอร์อีพอกไซด์ (Heptachlor Epoxide) ลินเดน (Lindane) และไมเร็กซ์ (Mirex) ในตะกอนดิน ให้ใช้วิธี Gas Chromatography - Organochlorine Pesticides หรือวิธี Gas Chromatography - Atomic Emission Detection (GC/AED) หรือวิธี Gas Chromatography/ Mass Spectrometry (GC/MS) - Semivolatile Organic Compounds หรือวิธีอื่นที่กรมควบคุมมลพิษเห็นชอบ

๑๒.๗ การตรวจสอบท็อกซาฟีน (Toxaphene) ในตะกอนดิน ให้ใช้วิธี Gas Chromatography - Organochlorine Pesticides หรือวิธี Gas Chromatography/Mass Spectrometry (GC/MS) - Semivolatile Organic Compounds หรือวิธีอื่นที่กรมควบคุมมลพิษเห็นชอบ

๑๒.๘ การตรวจสอบอะซีนฟอสเอธิล (Azinphos-ethyl) ในตะกอนดิน ให้ใช้วิธี Gas Chromatography - Atomic Emission Detection (GC/AED) หรือวิธี Gas Chromatography - Organophosphorus Compounds หรือวิธีอื่นที่กรมควบคุมมลพิษเห็นชอบ

๑๒.๙ การตรวจสอบอะซีนฟอสเมธิล (Azinphos-methyl) และมาลาไธออน (Malathion) ในตะกอนดิน ให้ใช้วิธี Gas Chromatography - Atomic Emission Detection (GC/AED) หรือวิธี Gas Chromatography - Organophosphorus Compounds หรือวิธี Gas Chromatography/Mass Spectrometry (GC/MS) – Semi volatile Organic Compounds หรือวิธีอื่นที่กรมควบคุมมลพิษเห็นชอบ

๑๒.๑๐ การตรวจสอบอะทราซีน (Atrazine) ในตะกอนดิน ให้ใช้วิธี Gas Chromatography - Phenols หรือวิธี Gas Chromatography - Atomic Emission Detection (GC/AED) หรือวิธี Gas Chromatography - Organophosphorus Compounds หรือวิธีอื่นที่กรมควบคุมมลพิษเห็นชอบ

๑๒.๑๑ การตรวจสอบสารทีซีดีดี (TCDD) ในตะกอนดิน ให้ใช้วิธี High-Resolution Gas Chromatography/ Low Resolution Mass Spectrometry (HRGC/LRMS) – Polychlorinated Dibenzo-p-Dioxins (PCDD) and Polychlorinated Dibenzofurans (PCDFs) หรือวิธี High-Resolution Gas Chromatography/High - Resolution Mass Spectrometry (HRGC/HRMS) – Polychlorinated Dibenzo-p-Dioxins (PCDD) and Polychlorinated Dibenzofurans (PCDFs) หรือวิธีอื่นที่กรมควบคุมมลพิษเห็นชอบ

๑๒.๑๒ การตรวจสอบเฮกซะคลอโรเบนซีน (Hexachlorobenzene) ในตะกอนดิน ให้ใช้วิธี Gas Chromatography - Organochlorine Pesticides หรือวิธี Gas Chromatography - Atomic Emission Detection (GC/AED) หรือวิธี Gas Chromatography: Capillary Column Technique – Chlorinated Hydrocarbons หรือวิธี Gas Chromatography/ Mass Spectrometry (GC/MS) – Semivolatile Organic Compounds หรือวิธี Thermal Extraction/ Gas Chromatography/ Mass Spectrometry (GC/MS) – Semi volatile Organic Compounds (PAHs and PCBs) หรือวิธี Gas Chromatography/Fourier Transform Infrared (GC/FT-IR) Spectrometry for Semivolatile Organics: Capillary Column หรือวิธีอื่นที่กรมควบคุมมลพิษเห็นชอบ

๑๒.๑๓ การตรวจสอบเฮกซะคลอโรบิวตาไดเอน (Hexachlorobutadiene) ในตะกอนดิน ให้ใช้วิธี Gas Chromatography – Photoionization and/or Electrolytic Conductivity Detectors หรือวิธี Gas Chromatography: Capillary Column Technique – Chlorinated Hydrocarbons หรือวิธี Gas Chromatography/Mass Spectrometry (GC/MS) – Volatile Organic Compounds หรือวิธี Vacuum Distillation/Gas Chromatography/Mass Spectrometry (VD/GC/MS) – Volatile Organic Compounds หรือวิธี Gas Chromatography/Mass Spectrometry (GC/MS) - Semivolatile Organic Compounds หรือวิธี Gas Chromatography/Fourier Transform Infrared (GC/FT-IR) Spectrometry for Semi volatile Organics: Capillary Column หรือวิธีอื่นที่กรมควบคุมมลพิษเห็นชอบ

๑๒.๑๔ การตรวจสอบสารดีอีเอชพี (DEHP) ในตะกอนดิน ให้ใช้วิธี Gas Chromatography/ Electron Capture Detection (GC/ECD) – Phthalate Esters หรือวิธี Gas Chromatography/Mass Spectrometry (GC/MS) - Semi volatile Organic Compounds หรือวิธี Gas Chromatography/Fourier Transform Infrared (GC/FT-IR) Spectrometry for Semi volatile Organics: Capillary Column หรือวิธีอื่นที่กรมควบคุมมลพิษเห็นชอบ